

Hondsrug en Hunze



FOTO: PAULIEN ZOMER

Het Drentse Landschap

FIETSROUTE 49 KM

Zodra je Gieten uit bent, moet je even flink op de pedalen om tegen de Hondsrug op te klimmen. Onmiddellijk daarna word je beloond met een heerlijke afdeling richting Hunzedal. De route brengt je langs vijf natuurgebieden van Het Drentse Landschap langs de Hunze. Daarna ga je de Hondsrug weer op voor een tochtje langs verschillende hunebedden en door de Staatsbossen.

Informatie over de fietsroute

Startpunt

Parkeerplaats Langparkeren aan Asserstraat in Gieten. (Vanaf N34 op rotonde bij dorp derde afslag richting Gieterveen. Na bocht naar rechts ligt parkeerplaats t.o. Asserstr. 26.

[Routebeschrijving via Google Maps.](#)

Lengte route: 49 km

GPS startpunt: 53 00 13, 06 45 26

Karakter route

Het grootste deel van de route gaat over fietspaden en rustige weggetjes. Slechts op enkele stukken over doorgaande wegen. Bij punt 8 fiets je 400 m over een (goed begaanbaar) halfverhard weggetje.

Afkortingen

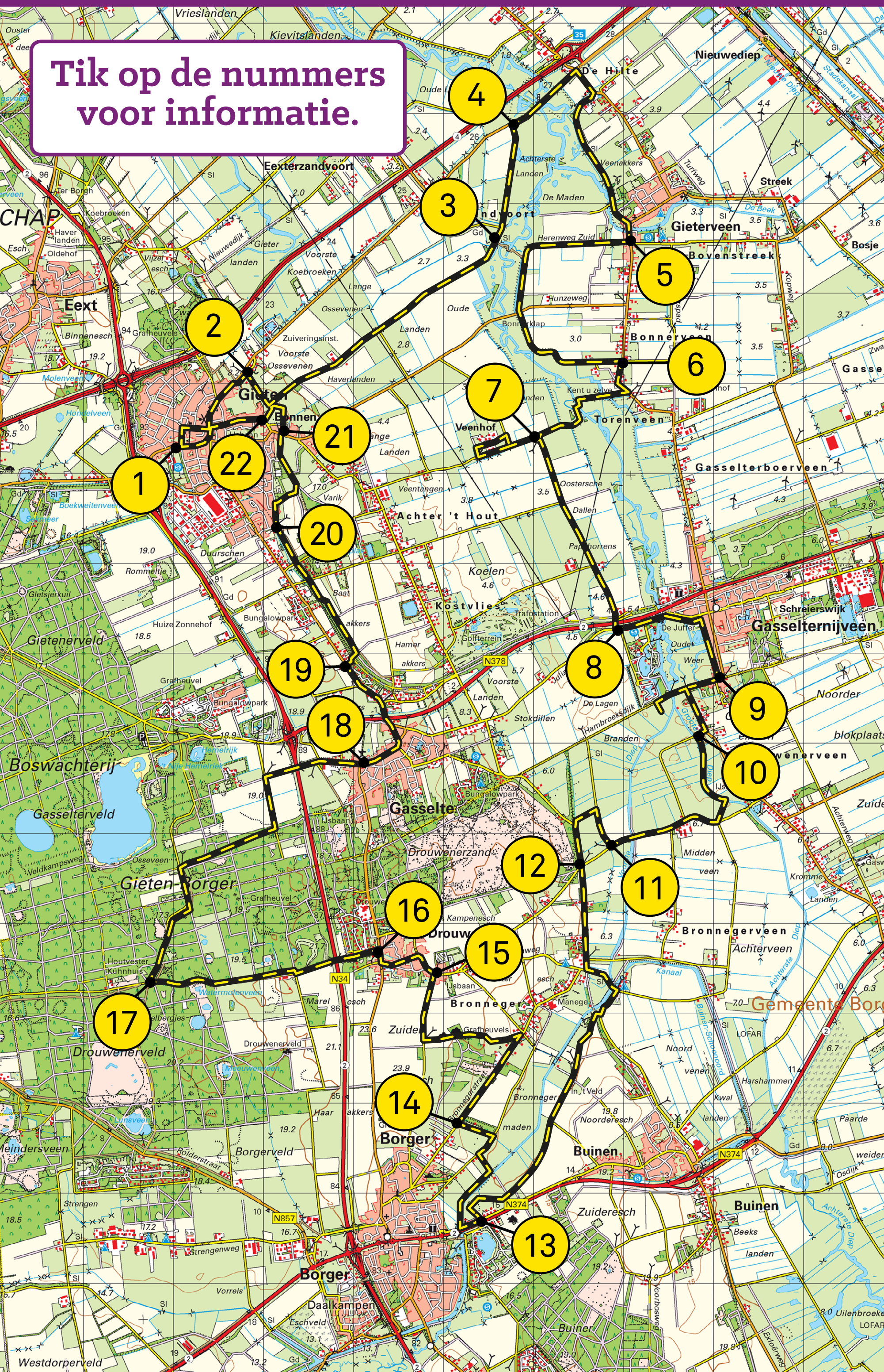
LA linksaf, PS paddenstoel, RA rechtsaf, RD rechtdoor, KP Knooppunt, ri richting.

Over deze route is een artikel verschenen in Kwartaalblad 119 van Het Drentse Landschap (september 2023).

-
- Deze pdf werkt het beste in Acrobat Reader of iBoeken.
 - Printen: maak gebruik van de mogelijkheden van uw eigen printer. [Zie tips.](#)

Fietsroute Hondsrug en Hunze

Tik op de nummers voor informatie.



Inleiding

Sinds de jaren negentig van de vorige eeuw is Het Drentse Landschap actief in het Hunzedal. Aan weerszijden van de Hunze is ruim tweeduizend hectare nieuwe natuur gerealiseerd. Deze fietsroute brengt je langs de natuurgebieden Bonnerklap, Torenveen, Oude Weer, De Branden en Bronnegermaden. De eerste drie zijn al een aantal jaren geleden tot stand gekomen. De Branden aan de voet van het Drouwenerzand zijn in 2022 als natuurgebied ingericht. De Bronnegermaden moeten nog worden aangepakt. Hier is Het Drentse Landschap nog bezig met de laatste grond-aankopen.

In de nieuwe natuurgebieden ligt de Hunze niet langer opgesloten tussen kaden. Deze zijn verlegd naar de randen van het natuurgebied. Op deze manier heeft de beek weer ruimte om als het nodig is buiten zijn oevers te treden. Verder heeft de Hunze zijn oude meanders teruggekregen. De stuwen zijn vervangen door keiendrempels die vissen gemakkelijk kunnen passeren. Brede sloten aan weerszijden van de natuurgebieden zorgen ervoor dat het water buiten het gebied op 'landbouwpeil' kan worden gehouden.

In de nieuwe natuur van het Hunzedal hebben zich moerassen, moerasbosjes en bijzondere graslanden ontwikkeld. Op veel plaatsen loopt vee van boeren uit de omgeving om het terrein te begrazen. Jaarlijks wordt het gras gemaaid en afgevoerd om de bodem verder te verschalen.

De verschraling zorgt ervoor dat tal van bijzondere soorten insecten, vogels en andere dieren in het Hunzedal konden terugkeren. Deze ontwikkeling ging zo snel dat zelfs de deskundigen zich af en toe even in de arm hebben geknepen om zich ervan te overtuigen dat het allemaal écht waar was.



FOTO: PAULIEN ZOMER

1 Door het dorp

kaart

- Vanaf parkeerplaats RA.
- Einde weg links aanhouden ri kerk.
- Bij kerk RD weg vervolgen.
- Asfaltweg RD, Spekstoep.

2 Hoog en laag

kaart

- Eerste weg RA, Oude Wildevanksterweg.
- Eerste weg RA, Hondsrugweg.
- Eerste weg LA, Noordveensedijk.
- Weg daalt af naar Hunzedal.



Het eerste dat je onderweg zal opvallen, zijn de hoogteverschillen. Tien meter mag niet zo heel veel zijn, maar hier in Drenthe leveren ze prachtige vergezichten op als je vanaf de Hondsrug het Hunzedal in fietst. Vanuit het Hunzedal zie je voortdurend de Hondsrug als een golvend lint aan de horizon liggen.

3 Oude en nieuwe Hunze

kaart

- Na bosje aan linkerhand even een stukje fietspad RA op om nieuwe en oude Hunze te bekijken.
- Daarna terug en weg vervolgen.

Als je hier even het fietspad op rijdt, kom je eerst bij het bruggetje over de 'nieuwe' Hunze. Deze werd gegraven bij de herinrichting van het gebied Bonnerklap in 2014 en 2015. Soms staat er veel water, op andere momenten weinig. Soms kun je een van de keiendrempels zien die vissen de mogelijkheid geven om stroom-opwaarts de Hunze op te zwemmen naar hun paaigebieden in de bovenloop. Tussen Bonnerklap en Oude Weer bij Gasselternij-veen (8 in de route) vangen vijftien drempels een hoogteverschil van 1,20 meter op.

Even verderop langs het fietspad ligt een tweede brug over de 'oude' Hunze. Dit stuk van de gekanaliseerde loop heeft geen functie meer. Het Drentse Landschap heeft de oude stuw laten liggen als monument van een voorbij verleden.



4 De Beek

kaart

- Bij voorrangsweg fietspad RA.
- Na brug Hunze op kruising RA ri Gieterveen.
- Eerste klinkerweg RA, Tjassenswijk.



Vlak voor Gieterveen kun je bij een bosje aan je rechterhand even een weggetje naar de Beek nemen. De Beek is een van de weinige zijstroompjes van de Hunze. Bij de herinrichting van het gebied heeft Het Drentse Landschap samen met het dorp hier een boomgaard en speelplek aangelegd.

5 Het Kleine Kerkje

kaart

- In bocht bij Kleine Kerkje weg RA.
- Witte brug(leuning) over de Beek.
- Op kruising klinkerweg RA, Herenweg-Zuid.
- In bocht weggetje RD blijven volgen. Doorgaande weg RD oversteken, Torenveen.



Je rijdt hier zo'n beetje tegen het Kleine Kerkje van Gieterveen aan. Het werd in 1924 in gebruik genomen door de Vereniging van Vrijzinnig Hervormden. Een soberder gebouw dan dit godshuisje kun je je niet voorstellen. In 2004 werd het overgedragen aan Het Drentse Landschap. Een plaatselijke werkgroep organiseert regelmatig culturele activiteiten in het Kleine Kerkje. Op www.hetkleinekerkje.nl vind je het programma

6

Bosland

kaart

- **Kruising doorgaande weg RA.**
- **Bij paddenstoel fietspad RA. Fietspad volgen. Brug over Hunze en door bosje over volgend bruggetje.**

Tussen 1956 en 1962 werd de Hunze rechtgetrokken. De Ruilverkaveling Gieten

zorgde ervoor dat het Hunzedal hier werd ingericht als efficiënt te bewerken aardappel-land. Hier en daar liet de ruilverkaveling als curiositeit een stukje oude Hunze liggen. Het gebied kreeg de naam Bosland. Het fietspad komt langs zo'n oude Hunzebocht.



RUPS SINTJACOB SVLINDER - FOTO: GEERT DE VRIES

7 Veenhof

kaart

- Voor een rondje Veenhof op driesprong RA ri KP 04.
- Tweede weg RA bij paddenstoel. Einde weg RA.
- Op driesprong LA, Boslandsedijk.
- Op driesprong rechts aanhouden.

De route brengt je door de kleine buurtschap Veenhof. Vijf oude boerderijen liggen op een soort eilandje in het voormalige veengebied tussen Hondsrug en Hunze. Alle andere oude dorpen in het Hunzedal, zoals Gieterveen en

Gasselternijveen, liggen op de zandrug langs de oostoever van de Hunze. Veenhof is waarschijnlijk al in de zeventiende eeuw ontstaan. De oudste boerderij (Veenhof 3) stamt in zijn huidige vorm uit 1722. Dit jaartal is in de muurankers van het voorhuis verwerkt.



VEENHOF 3 - FOTO: SAKE ELZING

8 Oude Weer

kaart

- Einde weg even RA en doorgaande weg oversteken.
- Op fietspad LA langs molen en Oude Weer. Einde fietspad RA, Boerdijk.
- Weg wordt halfverhard. Einde weg bij begraafplaats RA.

Na Bonnerklap en Torenveen kom je langs Oude Weer, het derde natuurgebied tijdens deze route. Dit gebied ten westen van Gasselternijveen werd in 2014 opnieuw ingericht. Net als elders kreeg de Hunze ook hier flink meer ruimte toebedeeld.

Vóór de brug over de Hunze kom je langs molen De Juffer waar een bijzonder verhaal mee verbonden is. De molen stond tot 1960 in Gasselternijveen waarna de toenmalige gemeente Gasselte hem naar de westelijke oever van de Hunze liet verplaatsen. Het verhaal wil dat bij de herbouw de oorspronkelijke binnenmaat als nieuwe buitenmaat genomen werd. Gevolg was dat de nieuwe molen een slanker werd dan de oude, hetgeen meteen de nieuwe naam De Juffer zou verklaren.

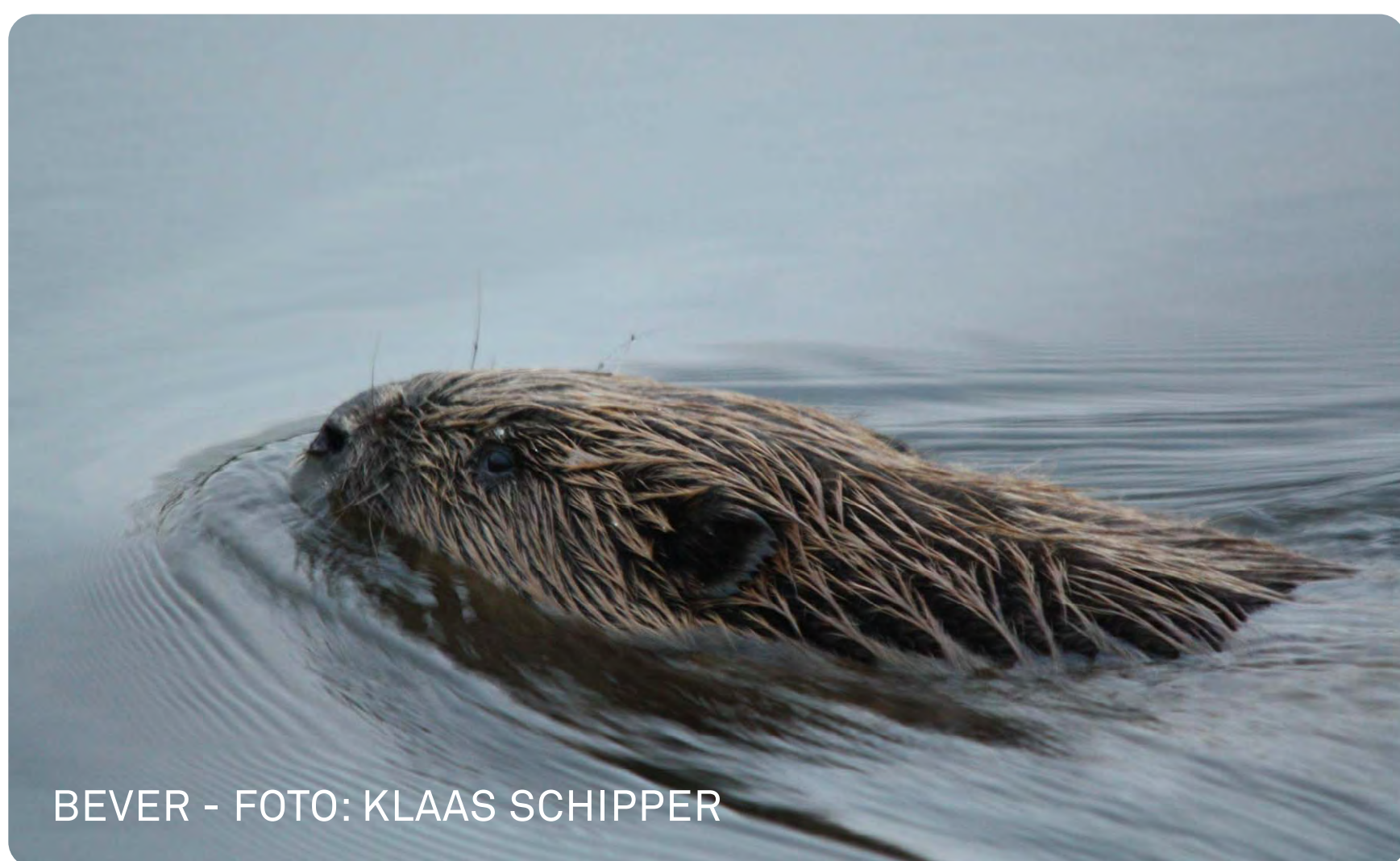


OUDE WEER - FOTO: TOPFOTO

9 Voorste en Achterste Diep kaart

- In bocht LA ri KP 07.
- In de bocht kun je even RD richting brug over de Hunze.

Na de brug kun je een stuk linksaf naar de plek lopen waar Achterste en Voorste Diep samenstromen tot Hunze.



BEVER - FOTO: KLAAS SCHIPPER

10 De Branden kaart

- Eerste weg RA (bord Gesloten voor voertuigen).
- Voor brug Achterste Diep fietspad LA, Zeurpad. Einde fietspad weg RA.

In 2022 en 2023 hebben waterschap Hunze en Aa's, Prolander en Het Drentse Landschap dit gebied als nieuw natuurterrein ingericht. Het wordt De Branden genoemd. De verwachtingen zijn hier extra hooggespannen

vanwege de kwaliteit van het kwelwater dat hier omhoogkomt. De effecten van ijzer- en mineraalrijk kwelwater vanuit het Drouwenerzand zullen goed te merken zijn in De Branden, hopen de ecologen. Behalve voor natuurontwikkeling is in het 240 hectare grote gebied ook ruimte gemaakt voor waterberging.



11 Kijkheuvel

kaart

- Na brug Voorste Diep eerste weg RA (bord doodlopende weg).
- Eerste betonfietspad LA.

Langs het fietspad ligt een kijkheuvel om het ontoegankelijke deel van De Branden goed te kunnen bekijken. Let vooral eens op de vogels die de kwelplassen in het gebied heel snel hebben ontdekt! Opvallend is hier verder het hoogteverschil tussen Drouwenerzand en Hunzedal.



BERGEEND - FOTO: JOHAN VOS

Eén van de bijzondere vogels die zich al helemaal thuis voelt in De Branden is de bergeend, deze holenbroeder heeft z'n nestplek vlakbij op het Drouwenerzand.

12 Doorbraak Hunze

kaart

- **Einde fietspad op kruising RD weg vervolgen.**
- **Einde weg LA. Na brug Kanaal Buinen-Schoonoord RA. In bocht RD naar fietspad langs zandweg ri Borger.**
- **Fietspad 3 km steeds RD blijven volgen.**

Onderweg over het fietspad langs de Bronnegermaden zie je de Hondsrug niet alleen aan je rechterhand richting Borger en Bronneger, maar ook links van je waar de hoge Noorderesch van het dorp Buinen ligt. Op deze plek brak ruim honderdduizend jaar geleden het smeltwater van de Saale-ijstijd door de Hondsrug en ontstond een diep

doorbraakdal. Buinen kwam op een eigen stukje Hondsrug te liggen. In het dal ging later het Voorste Diep stromen. Tussen 1926 en 1929 werd hier het Kanaal Buinen-Schoonoord gegraven.

13 Sluiswachterswoning

kaart

- Einde fietspad parallelweg RA.
- Over brug meteen fietspaadje RA.
- Fietspad RD langs kanaal blijven volgen tot sluis.
- Einde fietspad klinkerweggetje LA.
- Einde weggetje RA. Bij bosje weg LA.



Bij de aanleg van het Kanaal Buinen-Schoonoord werden zo'n vijftien dienstwoningen gebouwd. Bijna allemaal zijn ze in de loop van de jaren onherkenbaar veranderd. De sluiswachterswoning bij de sluis aan het eind van het fietspad verkeert echter qua

uiterlijk nog in vrijwel originele staat. De woning is eigendom van Het Drentse Landschap en wordt particulier verhuurd.



14 Zeven hunebedden

kaart

- Einde weg RA, Bronnegerstraat.
- In Bronneger bij bord Hunebedden klinkerweggetje LA. Weg wordt fietspad langs hunebedden. Einde fietspad RA.

Op het fietspad ten westen van Bronneger kom je langs maar liefst vijf hunebedden, soms wat verstopt in de esbosjes. Hunebed D21, de laatste van het vijftal, is het mooiste. Het ligt tegen een oude beuk aan op de rand van de Zuideresch van Drouwen. Het ernaast gelegen hunebed D22 heeft slechts twee dekstenen en is het kleinste hunebed van Nederland.

Voorbij het dorp Drouwen liggen aan de Steenhopenweg - voor je onder de N34 door gaat - de hunebedden D19 en D20.

15 Drouwen

kaart

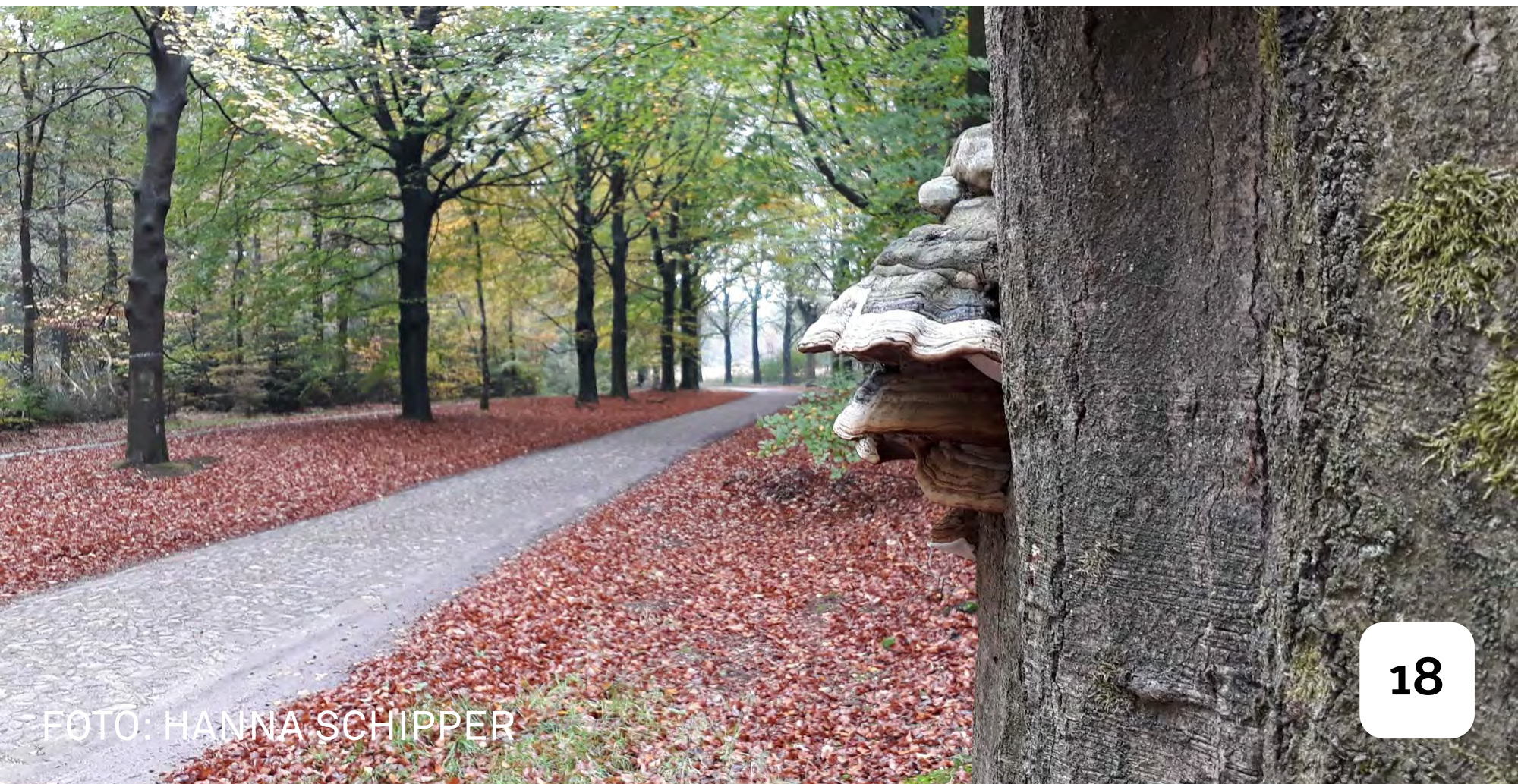
- In Drouwen einde weg LA.
- Weg door dorp blijven volgen.
- Op driesprong links aanhouden.
- Bij voorrangsweg fietspad RA.

16 Keienwegen

kaart

- Eerste weg LA ri Boomkroonpad, Steenhopenweg.
- Na viaduct N34 weg volgen.
- Begin keienweg fietspad RA en meteen LA.

Bij de ontginning van de heidevelden kwam men duizenden en nog eens duizenden grote en kleine veldkeien tegen. Een deel ervan werd gebruikt om de belangrijkste lanen door de Staatsbossen mee te plaveien, zoals hier de Steenhopenweg.



17 Boomkroonpad

kaart

- Driesprong fietspaden bij doorgaande weg RA. Fietspad 1,5 km volgen.
- Op driesprong bij paddenstoel RA ri Gasselte.
- Einde fietspad verharde weg LA. Eerste weg RA fietspad onder viaduct N34.

Als je op de driesprong van fietspaden rechtdoor gaat, kom je na een paar honderd meter bij Buitencentrum Boomkroonpad.

18 Het witte kerkje

kaart

- In Gasselte op driesprong links aanhouden. Dorpsstraat volgen.
- Bij cirkel in plaveisel eenrichtingsweg LA, Hugeslaan.
- Einde weg doorgaande weg oversteken en fietspad LA. Bij rotonde fietspad RD.
- Einde fietspad fietsstrook van doorgaande weg volgen.



Links van de weg ligt aan de rand van de es de deels middeleeuwse Onze Lieve Vrouwekerk van Gasselte. De oudste muren stammen uit het midden van de dertiende eeuw. In de negentiende eeuw bedacht iemand om het kerkgebouw wit te pleisteren, dan zag het er weer fris en modern uit ...



19 Ravijn

kaart

- **Einde bos aan rechterhand (Ravijnzicht) pad RA naar Historische Spoorbrug.**
- **Na ravijnbrug asfaltfietspad LA.**
- **Fietspad RD volgen.**

Een smal bruggetje brengt je over het Ravijn. Ooit lag hier het spoorlijntje Assen-Stadszkanaal van de Noord-Ooster Locaal

Spoorwegmaatschappij. De helling vanuit het Hunzedal tegen de Hondsrug op was te steil voor de kleine stoomlocomotieven. Bij de aanleg in 1903 werd dan ook besloten om een doorsnijding van ongeveer een kilometer in de Hondsrug te maken om een flauwere helling te krijgen. Het laatste stuk, waar het tracé het diepst kwam te liggen, kreeg al snel de bijnaam het Ravijn.

20 Terug in Gieten

kaart

- **Begin bebouwing Gieten rode klinkerweg RA, Grote Kamp.**
- **Op driesprong rechts aanhouden.**
- **Direct daarna fietspad RA ri Gieterveen.**
- **Einde fietspad asfaltweg RD.**

21 Bonnen

kaart

- **Einde weg RA en meteen LA, De Bonne. Weg wordt fietspad.**

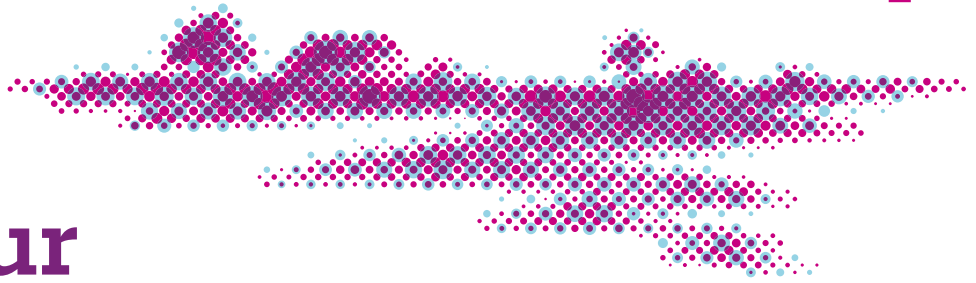
22 Door het dorp

kaart

- **Einde fietspad la. Op driesprong rechts aanhouden.**
- **Weg vervolgen naar kerk.**
- **Bij kerk RD. Bij gemeentehuis op driesprong LA.**
- **Bij voorrangsweg RA naar startpunt.**



Het Drentse Landschap



Logeren in de natuur

Het Drentse Landschap heeft prachtige vakantieaccommodaties beschikbaar voor liefhebbers van rust en ruimte. Een paar dagen er even helemaal tussenuit! Je verblijft midden in de natuur in een huis dat van alle gemakken voorzien is...

Je kunt de accommodaties van Het Drentse Landschap rechtstreeks boeken via

www.buitenlevenvakanties.nl

Stichting Het Drentse Landschap

Bel tijdens kantooruren (0592) 313 552

www.drentslandschap.nl

Volg ons op:



Teksten: Bertus Boivin, Melle Buruma

Coördinatie: Hanna Schipper

Topografie: BRT Achtergrondkaart © Kadaster/
OpenStreetMap (CC BY 4.0).

Vormgeving: Smartmobiletour.nl