

Een eindje om met Het Drentse Landschap

# Beekdal van het Oude Diep (Stuifzand)



FOTO: HANS DEKKER

Het Drentse Landschap

WANDELROUTE 8 KM

Tijdens deze wandeling maak je kennis met de nieuwe natuur in de middenloop van het Oude Diep. Waar twintig jaar geleden nog aardappels tot aan de oever van de beek groeiden, loop je nu door een kleinschalig landschap met hooilandjes, houtwallen, beekdalbosjes. In korte tijd is het een gebied geworden met een kostbare natuur. Een deel van de route loopt door het onbekende en stille Landgoed Amshoff's Bosch van Het Drentse Landschap.

## Startpunt

In Wijster neem je de Drijberseweg.

Vlak vóór de bocht naar Drijber neem je het asfaltweggetje De Blinkerd naar rechts.

Bij de zijweg Drijbersche Es rechts aanhouden. Na 500 mtr parkeren op parkeerplaatsje rechts van de weg.

[Routebeschrijving via Google Maps.](#)

**Lengte route 8 km**

## GPS-startpunt

52°46'46.0"N 6°31'42.7"E

## Begaanbaarheid paden

Goed begaanbaar in alle jaargetijden.

Ter hoogte van punt 9 ga je via een plank over een slootje.

## Honden

Toegestaan mits aangelijnd.

## Afkortingen

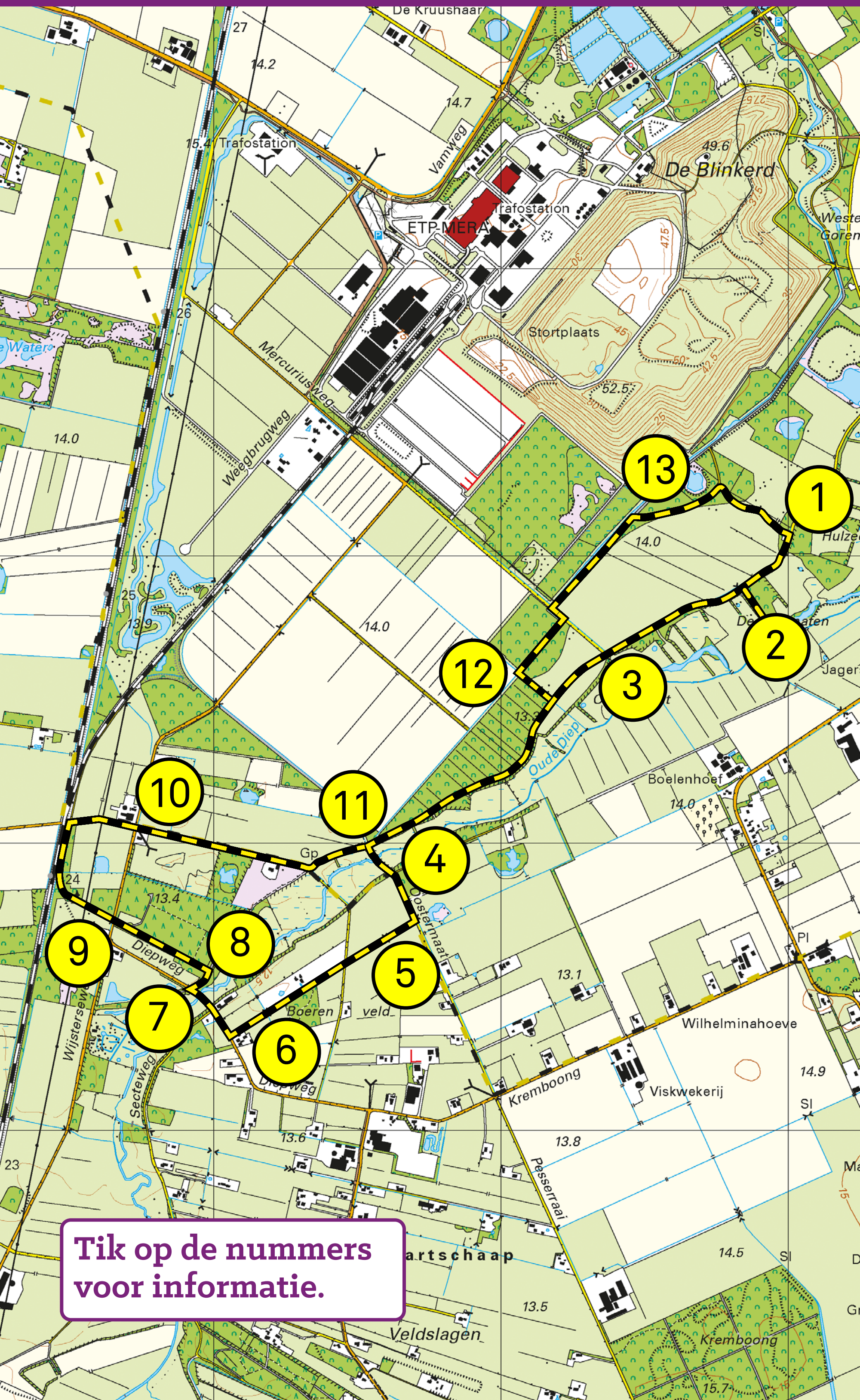
LA linksaf, RA rechtsaf, RD rechtdoor, KP knooppunt

.....  
• Deze pdf werkt het beste in Acrobat Reader of iBooks.

• Printen: maak gebruik van de mogelijkheden van uw eigen printer. [Zie tips.](#)



# 🚶 Beekdal van het Oude Diep bij Stuifzand



Tik op de nummers voor informatie.



### Door het beekdal van het Oude Diep bij Stuifzand

Aan de einde van de twintigste eeuw was er nauwelijks iets over van het Oude Diep. De beek was rechtgetrokken en diepe sloten naar de beek zorgden voor een perfecte afwatering. Het smalle oude beekdal en de heidevelden aan weerszijden waren veranderd in akkers en weiland waar de boeren niets over te klagen hadden.

In de jaren negentig kreeg Het Drentse Landschap hoop op de 'wedergeboorte' van het Oude Diep. Het onderzoek *Nieuwe Kijk op het Oude Diep* liet in 1992 zien dat je het beekstelsel voor een belangrijk deel kon herstellen als je de beek zijn natuurlijke karakter teruggaf.

In 1996 werden de provincie, de betrokken





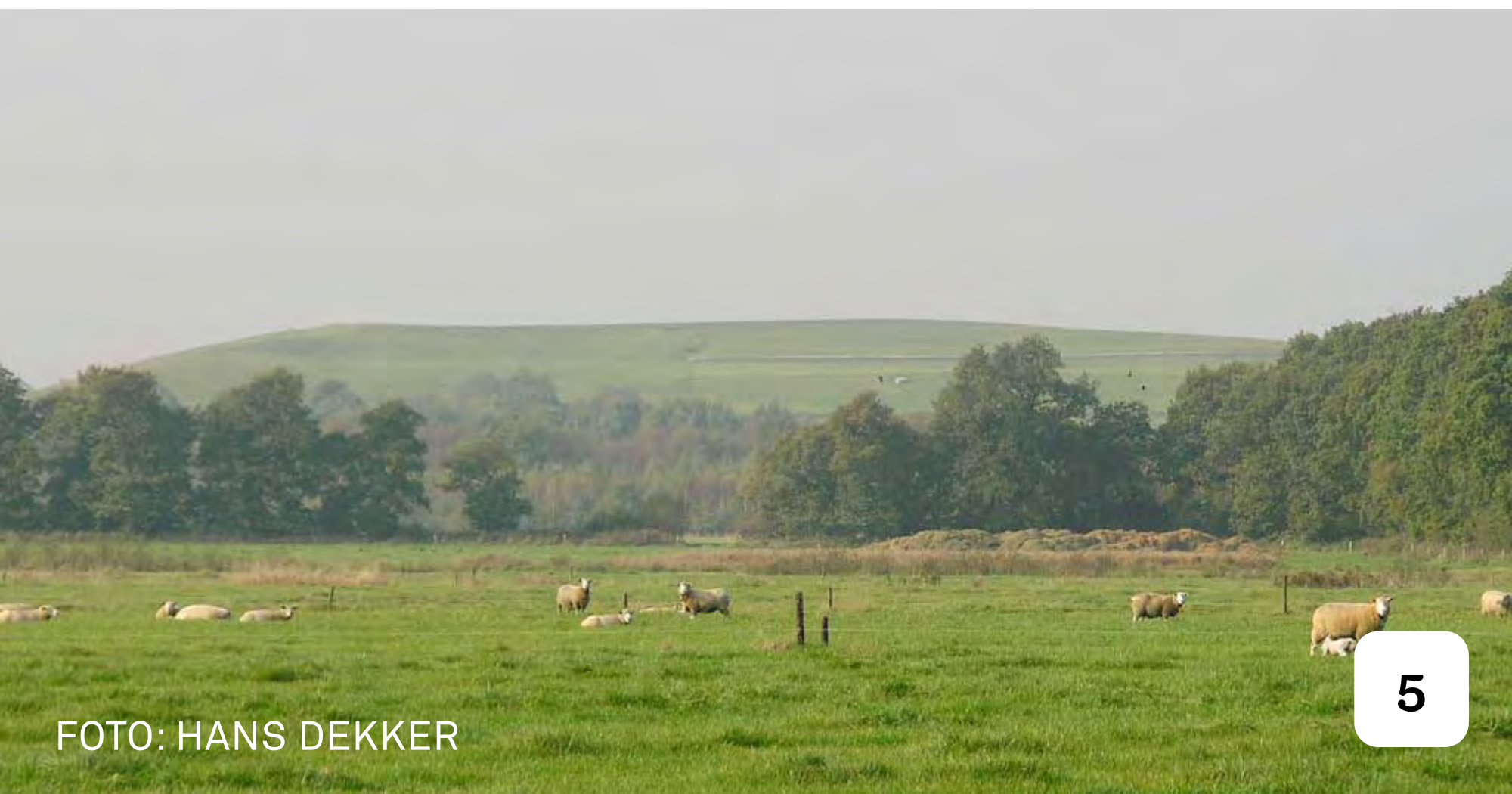
gemeenten, het waterschap, de VAM en Het Drentse Landschap het eens over een totaal-aanpak van het dal van het Oude Diep. Niet lang daarna konden de eerste kilometers Oude Diep hun oorspronkelijke loop terugkrijgen. Het gebied waar deze wandelroute loopt, kwam ongeveer twintig jaar geleden aan de buurt.

## 1 Langs de VAM-berg

kaart

- Vanaf de parkeerplaats op asfaltweggetje RA.

Tegen het beekdal aan was sinds de jaren dertig de grootste vuilnisbelt van Nederland ontstaan. De N.V. Vuilafvoer Maatschappij was in 1929 opgericht om het huisvuil van een aantal grote steden af te voeren. Men wilde het afval zoveel mogelijk composteren en de compost gebruiken bij het ontginnen van de Drentse heide. De VAM gebruikte de heide bij het bedrijf als stortplaats van het niet-composteerbare afval.



Begin jaren tachtig verplichtte de provincie de VAM om in het kader van een nieuwe vergunning de VAM-berg vanuit het beekdal zo goed mogelijk aan het oog te onttrekken. Het Landsschappelijk Inpassingsplan van de VAM voorzag in de aankoop van forse oppervlakten landbouwgrond die voor een deel bebost werden.

Het ontwikkelen van het plan was het begin van een jarenlange samenwerking van de VAM en Het Drentse Landschap. Er werd gezamenlijk grond gekocht: de VAM voldeed aan de eisen van de provincie en Het Drentse Landschap kon een bliksemstart maken met haar lang gekoesterde wens om het dal van het Oude Diep zijn natuurlijke karakter terug te geven. Onderweg realiseer je je nauwelijks dat je vlak langs het grootste industriële complex van Drenthe loopt.





## **2** **Kijkje bij het Oude Diep** kaart

- **Na 250 m kun je even LA het paadje langs de sloot inlopen naar het Oude Diep.**

Als je even naar het Oude Diep loopt, krijg je een goed idee van de landschappelijke metamorfose die het beekdal de afgelopen jaren ondergaan heeft. Waar je nu loopt, lag eerst landbouwgrond tot aan de oever van de beek. Het zag eruit als het weiland aan de overkant waar de oude situatie nog gebleven is. Dit is een van de weinige delen van de middenloop van het Oude Diep die tot nu toe nog niet in de natuurontwikkeling kon worden meegenomen. Als je bij de beek richting het noorden kijkt, zie je verderop het oude beekdalbosje Hulzedink. De hoge eiken steken boven de jongere bomen uit. Het woord hulst in de naam illustreert de leeftijd van het bosje. De aanwezigheid van hulst verraadt een wat oudere bosbodem.

## **3** **Onvermoede talenten van de gaai**

- **Waar asfaltweg haakse bocht naar rechts maakt (bij KP 32) langs afsluitboom paadje RD door het gras.**

Er zijn maar weinig vogels die zulke tegen-gestelde reacties oproepen als de (Vlaamse) gaai. Een opdringerige of juist een

intrigerende vogel? Een schreeuwlelijkerd of een getalenteerd imitator? Velen zien de gaai vooral als een vraatzuchtige rover die nesten leeghaalt. Het is een scheefgegroeid beeld. Natuurlijk is de gaai niet uitsluitend vegetariër, maar gewoon een onderdeel van de natuur en dat is nu eenmaal een kwestie van eten of gegeten worden.

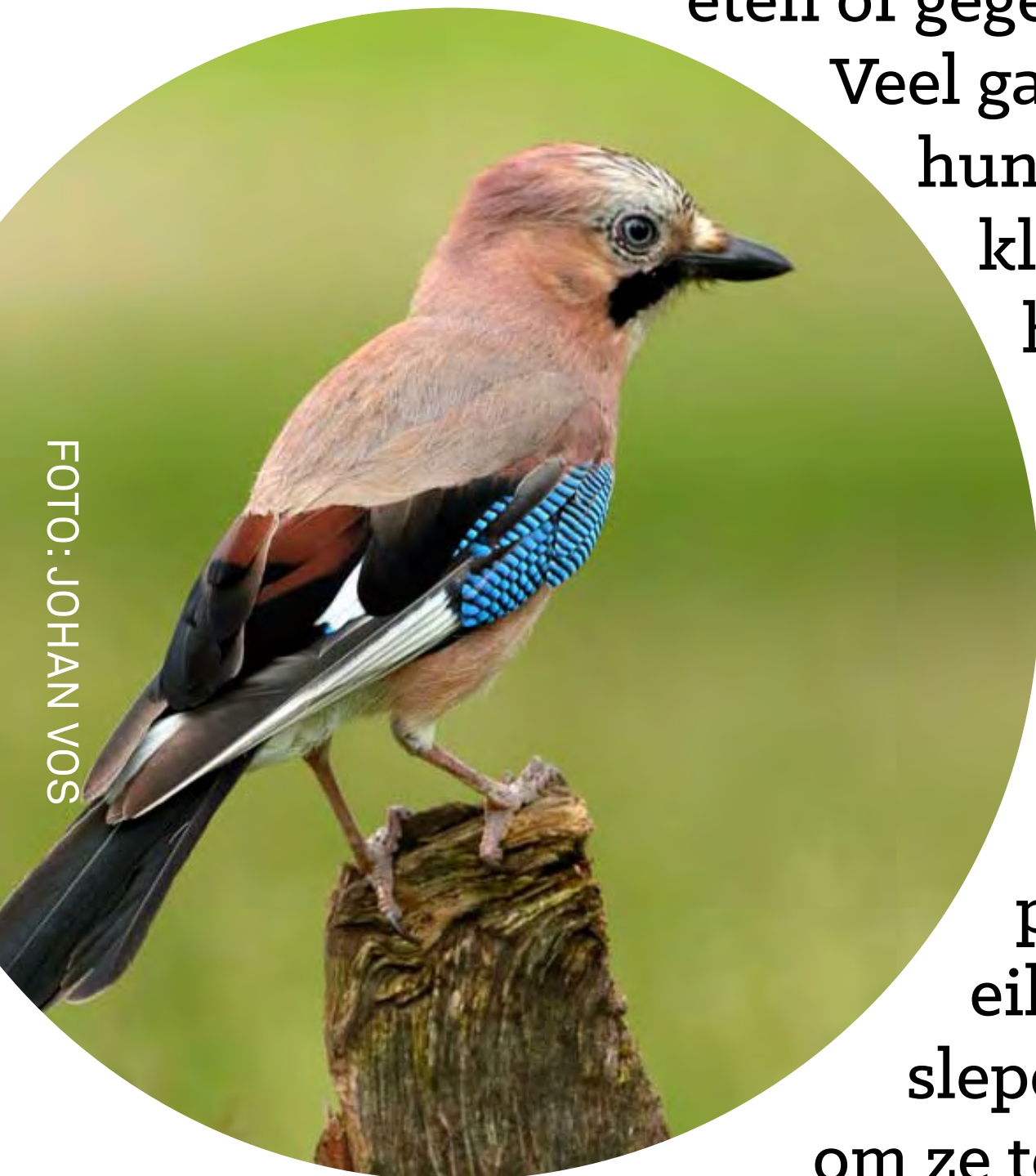


FOTO: JOHAN VOS

Veel gaaien eindigen hun leven zelf in de klauwen van een havik. Een belangrijke ecologische rol van de gaai is van een heel andere orde: als zorgvuldige planter van eikenbomen. Ze slepen met eikels om ze te verstoppert als wintervoorraad. Sommige

eikels blijken te goed verstoppt en er kan een eik ontkiemen. Op onverwachte plekken, zelfs onder struiken. Een toekomstboom, dankzij onze gaai. Zo is de eik, die niet geholpen kan worden door de wind, toch in staat om op te rukken. Gaaien in de najaarslucht met een eikel in hun snavel, fascinerende hoop voor de toekomst. [www.vogelbescherming.nl](http://www.vogelbescherming.nl)



## 4 In de buurt van Stuifzand kaart

- Einde pad (KP 33) bij de recht-opstaande bielzen LA.



## 5 Bruggetje kaart

- 300 m na bruggetje laan RA.
- Weg oversteken en laan vervolgen.

De route brengt je langs de eerste huizen van Stuifzand. Het gehucht ontstond in de negentiende eeuw aan de rand van de voormalige gemeente Ruinen, op de zandduinen langs het beekdal van het Oude Diep. Het was een plaggenhuttendorp waar zich vrijbuiters vestigden die zich hier in het vrije veld goed thuis voelden. Ver weg van de veldwachter van Ruinen...



## 6 Het kleinste Huisje

kaart

- Einde pad RA.



Links aan het begin van de Secteweg staat het Kleinste Huisje. Hier woonden een eeuw geleden 'Olde Grietie' Linde, haar man Kornelis en vijf kinderen. Je kunt het huisje het best omschrijven als een 'versteende plaggenhut', een van de vele die hier vroeger stonden. Tegenwoordig is het een comfortabele vakantiewoning van Het Drentse Landschap ([www.buitenlevenvakanties.nl](http://www.buitenlevenvakanties.nl)).



## 7 Landgoed Amshoff's Bosch kaart

- Na bruggetje over Oude Diep (na ca 30 mtr) RA.



FOTO: JOOP VAN DER MERBEL

## 8 Het Oord kaart

- In het bos eerste pad LA. Weg RD oversteken richting oorlogsmonument.

Na het beekdal van het Oude Diep loop je een stuk over het Landgoed Amshoff's Bosch. Op oude kaarten stond het bos ingetekend als Het Oord. Een naam die weinig goeds voorspelde, een 'oord' was geen plek waar je graag naartoe ging...

Twee generaties Amshoff waren in de negentiende eeuw huisarts in Hoogeveen. Naast het beoefenen van de geneeskunst hield Fekko Koerts Amshoff (1821-1900) zich ook enthousiast en succesvol bezig met ontginning en bosbouw. Het bezit van zo'n productiebos was



in die tijd een interessante investering. Aan het begin van deze eeuw kon Het Drentse Landschap het 30 hectare grote landgoed van de familie Amshoff kopen.

## 9 Oorlogsmonument bij de spoorlijn

- Bij oorlogsmonument paadje RD vervolgen. Paadje buigt naar rechts.
- Na plank over slootje pad langs spoorberm volgen. Bij spoorwegovergang op doorgaande weg RA.

Aan het oog onttrokken door het bos ligt de spoorlijn tussen Hoogeveen en Beilen slechts een klein stukje verderop. Het monument herinnert aan een gruwelijke gebeurtenis die op 5 augustus 1944 aan het begin van de middag plaatsvond. De machinist zette zijn trein stil toen er plotseling enkele jachtvliegtuigen opdoken. Veel passagiers vluchtten uit





de trein het veld in. Het bleken Amerikaanse vliegtuigen. De piloten dachten dat ze vanuit de trein beschoten waren en ze vielen de trein aan met de bedoeling het geschut onklaar te maken. De luchtaanvallen maakten 43 dodelijke slachtoffers. Veel doden vielen in het open veld ten zuiden van het bos.

Ten noorden van de spoorwegovergang zie je een spoorlijntje van de grote spoorlijn naar rechts aftakken. Hierlangs gingen de lange treinen met afvalwagons naar de VAM.

## 10 De Amshof

kaart

- Op kruispunt RD. Op driesprong weggetje LA, Oostermaat.

Op het kruispunt zie je het huis De Amshof. Hier woonde de boswachter die voor de familie Amshoff op het landgoed paste.





Bij de aankoop van het Landgoed Amshoff's Bosch werd de woning eigendom van Het Drentse Landschap. Het huis wordt verhuurd aan een particulier.

## 11 **Terug langs het Oude Diep** kaart

- Vlak voor bruggetje Oude Diep ben je terug bij het pad met de bielzen (KP 33).
- Volg het pad nu terug tot het eind van het bos links.
- Vervolgens langs de zeven bomen naar de sloot. Pad langs sloot volgen.



## 12 **Terug langs de VAM-berg** kaart

- In bos RA langs sloot. Op asfaltweggetje even LA, daarna RA langs waterpartij.



## 13 Twee routepaaltjes

kaart

- Bij twee routepaaltjes pad RA, door het bosje. Op driesprong RA terug naar startpunt.

Aan het eind van de route loop je door de nieuwe natuur die hier de afgelopen 25 jaar in het kader van het Landsschappelijk Inpassingsplan rond de VAM-berg ontwikkeld is. De waterpartij vangt het water op dat van de berg afstroomt, het is schoon water. Het afval in de berg is ingepakt. De grasvlakte rechts wordt zeer extensief beheerd. Het wordt twee keer per jaar door een boer gemaaid. Deze vorm van hooilandbeheer zorgt ervoor dat niet één, maar tal voor soorten de kans krijgen om zich te ontwikkelen en dat het veld een veelkleurige lappendeken geworden is.

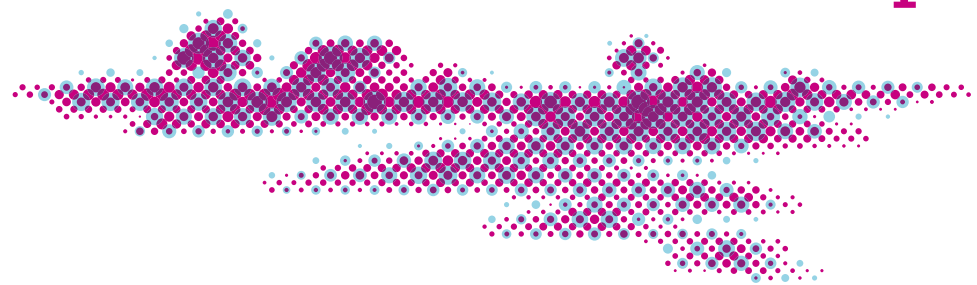


FOTO: HET DRENTSE LANDSCHAP





Het Drentse Landschap



## Vakantie bij Het Drentse Landschap?

Stichting Het Drentse Landschap heeft een aantal prachtig gelegen vakantiewoningen in of vlakbij natuurgebieden. Het zijn zéér bijzondere woningen die herinneren aan het Drenthe van weleer. [Buitenlevenvakanties.nl](https://www.buitenlevenvakanties.nl)

Stichting Het Drentse Landschap

Bel tijdens kantooruren (0592) 313 552

[www.drentslandschap.nl](https://www.drentslandschap.nl)

Volg ons op:



Teksten: Bertus Boivin en Melle Buruma

Routeadvies: Melle Buruma

Coördinatie: Hanna Schipper

Topografie: BRT Achtergrondkaart © Kadaster/  
OpenStreetMap (CC BY 4.0).

Vormgeving: [Smartmobiletour.nl](https://www.smartmobiletour.nl)