

**ROUTE K2**

# **Knapzakroute** **Buinen**



**17 km wandelen door  
onbekend Drenthe**



# Welkom in Buinen

**U** gaat wandelen rond het oude esdorp Buinen en maakt kennis met een onvergetelijk landschap. Vanaf de Noorderesch heeft u prachtige vergezichten over het dal van het Voorste Diep met daarachter - zover het oog reikt - de heuvels van de Hondsrug. Aan de andere kant ligt het vlakke Hunzedal.



FOTO: HANS DEKKER

U ziet hoe men in de vorige eeuw de natuur voor zich heeft laten werken door van het Voorste Diep een keurig recht kanaal te maken. U loopt verderop naar het stroomdal van het Achterste Diep en ziet met eigen ogen hoe wetenschappers met de modernste middelen miljarden jaren terugkijken in de tijd.

U herkent het tracé waar tot voor een halve eeuw nog treinen tussen Emmen en Stadskanaal reden. Kortom, het is de hoogste tijd om met Buinen kennis te maken...

**START**

2

**KAART**

# Start

**Tik op de nummers voor informatie**

---

## **Algemene informatie**

**4**

---

## **Hoe werkt het?**

Uitleg over de route en praktische zaken

**5**

---

## **Routekaart + beschrijving**

**8**

---

## **Buinen, om te beginnen..**

**14**

---

## **Het landschap van Buinen**

**16**

---

## **Informatie onderweg**

**20**

**De pdf geeft de beste gebruikservaring  
in Acrobat Reader of iBooks.**

# Algemene informatie

## Startpunt

Hotel Hartlief / Steakhouse El Zorro  
Hoofdstraat 83, 9528 PC Buinen.

[Routebeschrijving via Google](#)

## Lengte route 17 km

In twee delen te splitsen:

- 1-13 (8 km)
- 14-21 (9 km)

## Begaanbaarheid

Paden zijn redelijk te belopen in alle jaargetijden.

## Honden

Honden toegestaan, mits aangelijnd.

# Hoe werkt het?

## 5 Informatie onderweg

- Als er onderweg bijzondere dingen te zien zijn, ziet u op de kaart een rode stip met nummer. U kunt doorklikken naar de beschrijving.
- Aan het einde van de achtergrondinformatie staan soms woorden in het blauw, deze verwijzen naar het [Knapzak ABC](#) waar aanvullende informatie te vinden is.

## GPX-track

- Met de track kunt u op uw GPS-apparaat lopen of via een GPX-app op uw smartphone. [Download GPX track](#)

## Printen

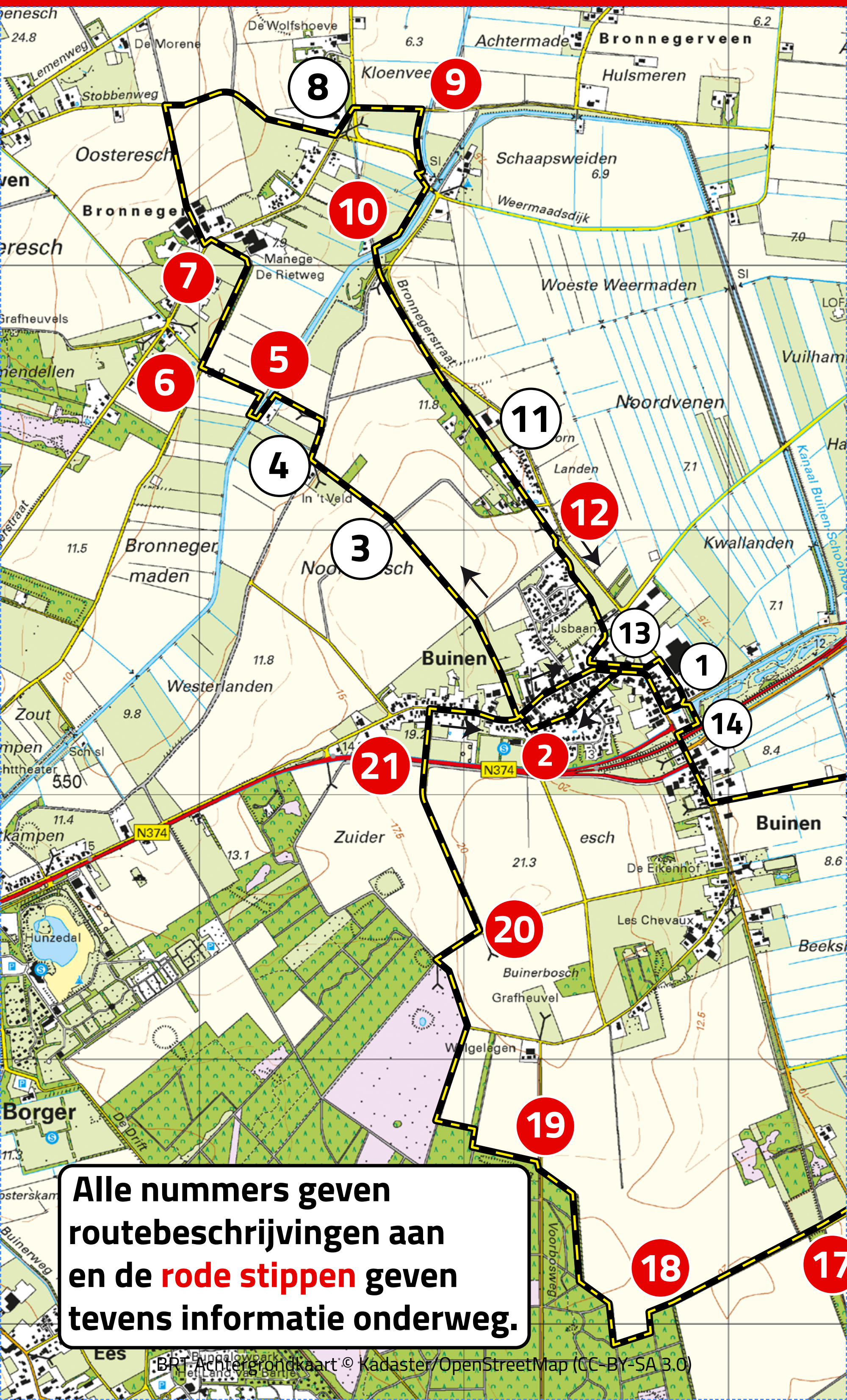
- Gebruik uw eigen printerinstellingen en zie de [tips](#).

## Knoppen start en kaart

- Met de knop **START** gaat u naar de inhoud.
- Met de knop **KAART** kunt u naar de kaart navigeren en weer terug.
- Werkt alleen in Acrobat Reader en iBooks.



# Routekaart 1

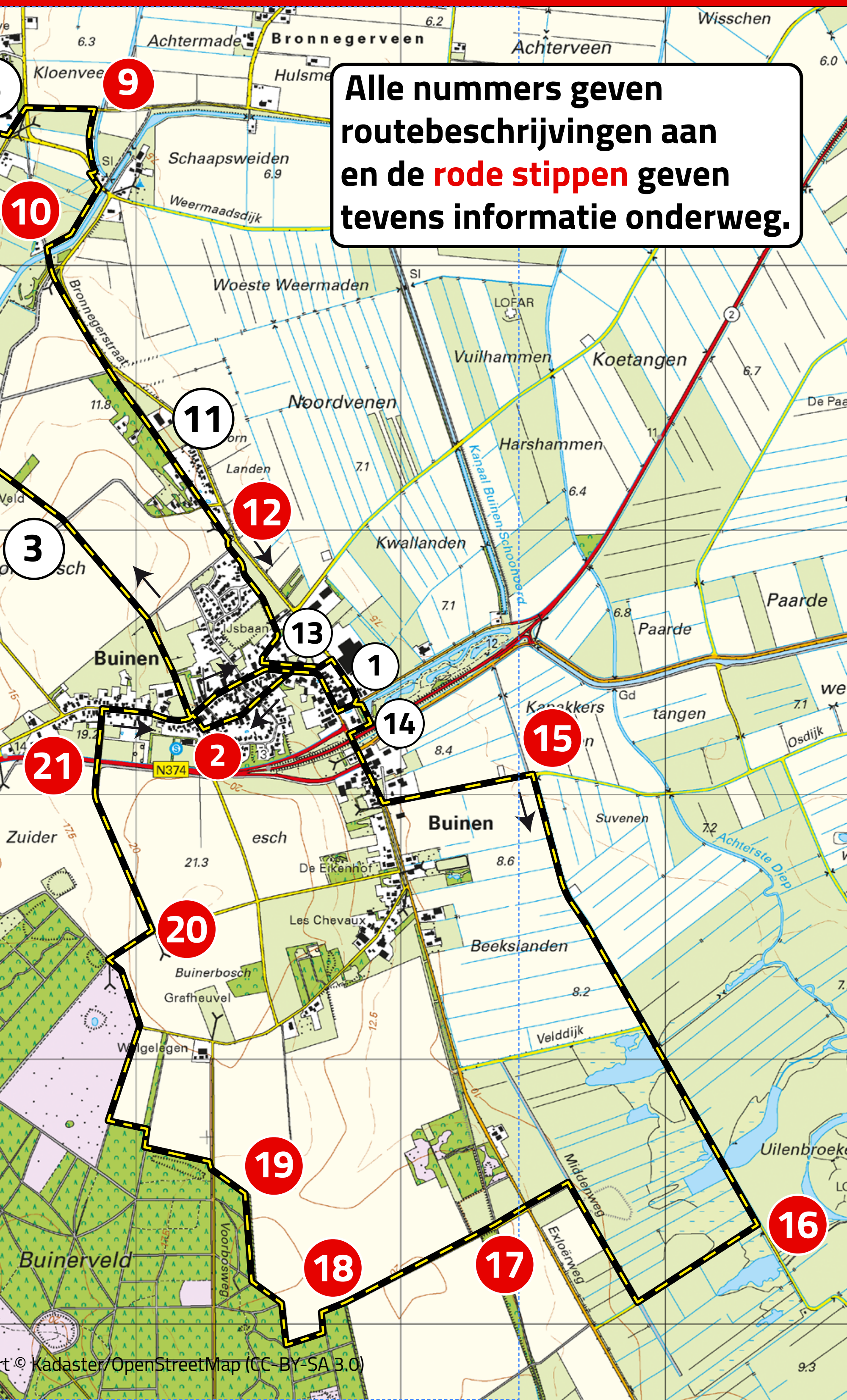


Alle nummers geven routebeschrijvingen aan en de **rode stippen** geven tevens informatie onderweg.



# Routekaart 2

Alle nummers geven routebeschrijvingen aan en de **rode stippen** geven tevens informatie onderweg.





# Routebeschrijving

## 1 Start bij Hotel Hartlief / Steakhous El Zorro

- U gaat vanuit het horecabedrijf rechtsaf het dorp in.
  - In de eerste bocht gaat u linksaf met de bocht mee.
  - Vervolgens neemt u de eerste weg links, de Molenstraat. Aan het eind van de Molenstraat gaat u rechtsaf.
- .....

## 2 Hoog en droog op de Noorderesch

- U komt bij de Hoofdstraat uit en steekt deze over (op het bordje staat 'Nr 3 en 5').
- .....

## 3 Over de Hondsrug

- U blijft de weg over de es volgen.
  - Negeer de zijwegen. De klinkerweg gaat over in een zandweg met fietspad.
- .....

## 4 ANWB Paddenstoel

- Op de T-kruising bij paddenstoel 24888/001 gaat u rechtsaf. Dit is ook een zandpad met naastliggend fietspad.
- Even later bij paddenstoel 24889/001 slaat u linksaf.



## **5 Kanaal Buinen-Schoonoord**

- Bij het kanaal Buinen-Schoonoord even linksaf, het kanaal over bij het sluisje en aan de andere kant rechtsaf het fietspad naar Bronneger op.
- .....

## **6 Een eeuwenoude wal langs de Bronnegermaden**

- Ga aan het eind van het fietspad rechtsaf en neem de zandweg langs de houtwal.
  - Bij de manege gaat u met het zandpad mee linksaf.
- .....

## **7 Het dorp aan de overkant van de Oosteresch**

- Het zandpad komt uit op een klinkerweg. Hier even linksaf en meteen daarna bij de brievenbus rechtsaf.
  - U loopt over de Oosteresch van Drouwen en neemt de eerste weg rechtsaf.
- .....

## **8 Voormalig station Bronneger**

- Op de viersprong gaat u linksaf.
- Vervolgens steekt u bij paddenstoel 24883/001 de doorgaande weg over.
- U passeert het bord Bronnegerveen.



## **9 Nieuwe natuur in het Hunzedal**

- Vóór de brug over het Voorste Diep gaat u rechtsaf en neemt het schouwpad.
  - U komt op een klinkerweg uit. Hier gaat u even linksaf.
  - Vervolgens neemt u vóór de brug over het kanaal Buinen-Schoonoord rechtsaf het fietspad langs het kanaal.
- .....

## **10 Noordooster-Lokaalspoorweg**

- Bij de houten brug over het kanaal angekommen steekt u het kanaal over.
  - Ga rechtdoor over het schelpenpad naast de verharde weg.
  - Aan het eind van het schelpenpad blijft u rechtdoor het half-verharde pad volgen.
- .....

## **11 Tracé spoorlijn**

- De brede zandweg maakt een bocht naar rechts. U blijft rechtdoor het pad volgen dat het tracé van de vroegere spoorlijn volgt.
- Blijf rechtdoor de oude spoorlijn volgen. Negeer de zijwegen.



## **12** Emplacement van de NOLS

- Terug bij het dorp komt u uit op de Hornsedijk.
  - Blijf deze tot aan de Hoofdstraat volgen.
- .....

## **13** Hoofdstraat Buinen

- Aangekomen op de Hoofdstraat gaat u linksaf.
  - In de bocht gaat u linksaf en aan het eind van deze weg rechtsaf.
- .....

## **14** Haven

- Aan het eind van deze weg loopt u rechtdoor langs de haven.
  - Daarna loopt u naar het talud van de verhoogde weg en gaat daar rechtsaf.
  - Aan het eind gaat u linksaf over het fietspad onder het viaduct door.
  - Neem hierna de tweede weg linksaf, Osdijk.
- .....

## **15** Het Achterste Diep op achterstand

- Op de driesprong gaat u rechtsaf, Beeksdijk.



## **16** Terugkijken in de tijd met Lofar

- Neem nu de tweede weg rechtsaf.
  - Ga in de flauwe bocht rechtsaf over een begroeid pad. Op de driesprong linksaf.
- .....

## **17** Zand naar het veen brengen

- U steekt de doorgaande straat (Exloërweg) over en loopt verder rechtdoor.
  - Aan het eind van de asfaltweg blijft u rechtdoor lopen.
- .....

## **18** Staatsbossen op het Buinerveld

- Volg nu steeds het zandpad langs de bosrand totdat u bij een keienweg komt.
- .....

## **19** Hoe het Buinerholt de Borgerders het leven redde

- Ga hier rechtsaf en na enkele tientallen meters linksaf langs de bosrand.
- Aan het eind van dit pad gaat u rechtsaf. Hierna neemt u het eerste pad linksaf en op het volgende einde pad rechtsaf.
- U komt uit op een klinkerweg waar u linksaf gaat.

## **20** Gletjserkuilen waar het laatste ijs lag

- Op de viersprong de klinkerweg rechtsaf blijven volgen.
  - Op driesprong linksaf.
- 

## **21** Beste grond op de Zuideresch

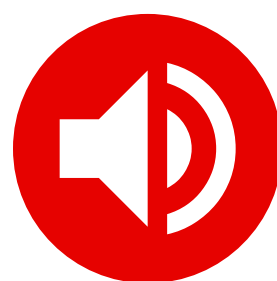
- Steek de doorgaande weg over en ga in Buinen rechtsaf. Bij punt 2 gaat u nu rechtdoor.
- Aan de rechterkant staat in een bocht een paddenstoel. Houdt hier rechts aan richting Exloo.
- Ga in de volgende bocht rechtsaf. Na ongeveer 150 meter bent u weer bij het startpunt van de route.



# Buinen, om te beginnen...

**N**aamkundigen denken dat de dorpsnaam van Buinen afgeleid is van het Germaanse woord Bhudhnjo of Bunjo dat zoveel betekent als hooggelegen plaats. Je hoeft maar even het dorp uit de Noorderesch op te lopen en je bent overtuigd van de juistheid van deze naamsoorsprong. Als één dorp in Drenthe deze naam verdient, dan is het Buinen wel...

**Luister naar het hele verhaal**



BRON: J. VAN GERNER

**START**

14

**KAART**



# Het hart van het dorp

**B**uinen kent een aantal juweeltjes van oude boerderijen. Dit wat jongere monument vindt u op het adres Hoofdstraat 86. Het werd in 1914 naar de mode van die tijd gebouwd in de art-nouveaustijl. Mooi zijn bij deze boerderij de zogeheten 'krimpen' te herkennen: de inspringingen van de muren die ervoor zorgden dat bij het woonhuis de muren hoger konden worden waardoor er plaats was voor grote ramen. Het bedrijfsgedeelte kreeg lage muren om het vloeroppervlak zo groot mogelijk te krijgen.



FOTO: GOUWENAAR

START

15

KAART



# Het landschap van Buinen

**D**e Knapzakroute Buinen voert door een van de fraaiste esdorpenlandschappen van Drenthe. Dit komt niet in de laatste plaats door de hoogteverschillen die de onderdelen van het esdorpenlandschap zo prachtig zichtbaar maken: de hoge Noorderesch, de uitgestrekte Zuideresch, de groenlanden langs Voorste Diep en Achterste Diep en de veldgronden van het voormalige Buinerveld. Daartussenin precies op de rand van de Hondsrug ligt het dorp Buinen.

Het gebied ten noorden van de Noorderesch was in vroeger tijden erg moeilijk begaanbaar. Hier kwamen een eind verderop de beekdalen van het Voorste Diep en het Achterste Diep bij



FOTO: GEERT DE VRIES

[START](#)

16

[KAART](#)



elkaar. Zodra het water in de beken maar een beetje steeg, was er geen doorkomen meer aan. Op de terugweg van Bronnegerveen naar Buinen zult u merken dat de wegen en de voormalige spoorbaan op dijkjes aangelegd werden om ze begaanbaar te houden.



FOTO: GERARD DE VRIES

Dat de Zuideresch nog een paar meter hoger ligt dan de Noorderesch, is alleen op een hoogtekaart goed te lezen, in het landschap zult u het niet zo ervaren. Onderweg is goed te zien dat het dorp Buinen min of meer in een 'gat' tussen de Zuideresch en de Noorderesch ligt. Zoals de meeste Drentse dorpen kwam ook het dorp Buinen op de overgang van hoog naar laag te liggen en vanuit grote delen van de Knapzakroute is het dorp dan ook bijna niet te zien. Erg fraai is onderweg verder de markante over-



gang van het voormalige Buinerveld en het Buinerboerveen richting Achterste Diep. Voorbij de Zuideresch loopt u een eind langs de rand van de Staatsbossen die hier beginnen en doorlopen tot Exloo en Odoorn. Het zijn relatief jonge bossen die pas in de loop van de twintigste eeuw op het Buinerveld werden aangelegd. Veel ouder is het bos dat u rechts van de route ten zuiden van de Zuideresch ziet liggen. Dit maakte deel uit van een groot bosgebied dat eind negentiende eeuw grotendeels verdwenen is. Ze werden het Buinerholt en de Buinerhees genoemd. In het holt stonden hoog opgaande eiken die onder andere voor de gebinten van de boerderijen werden gebruikt. In de hees stond kreupelhout - strubben in het Drents - waar men geriefhout en vooral brandhout vandaan haalde.



FOTO: HANS DEKKER

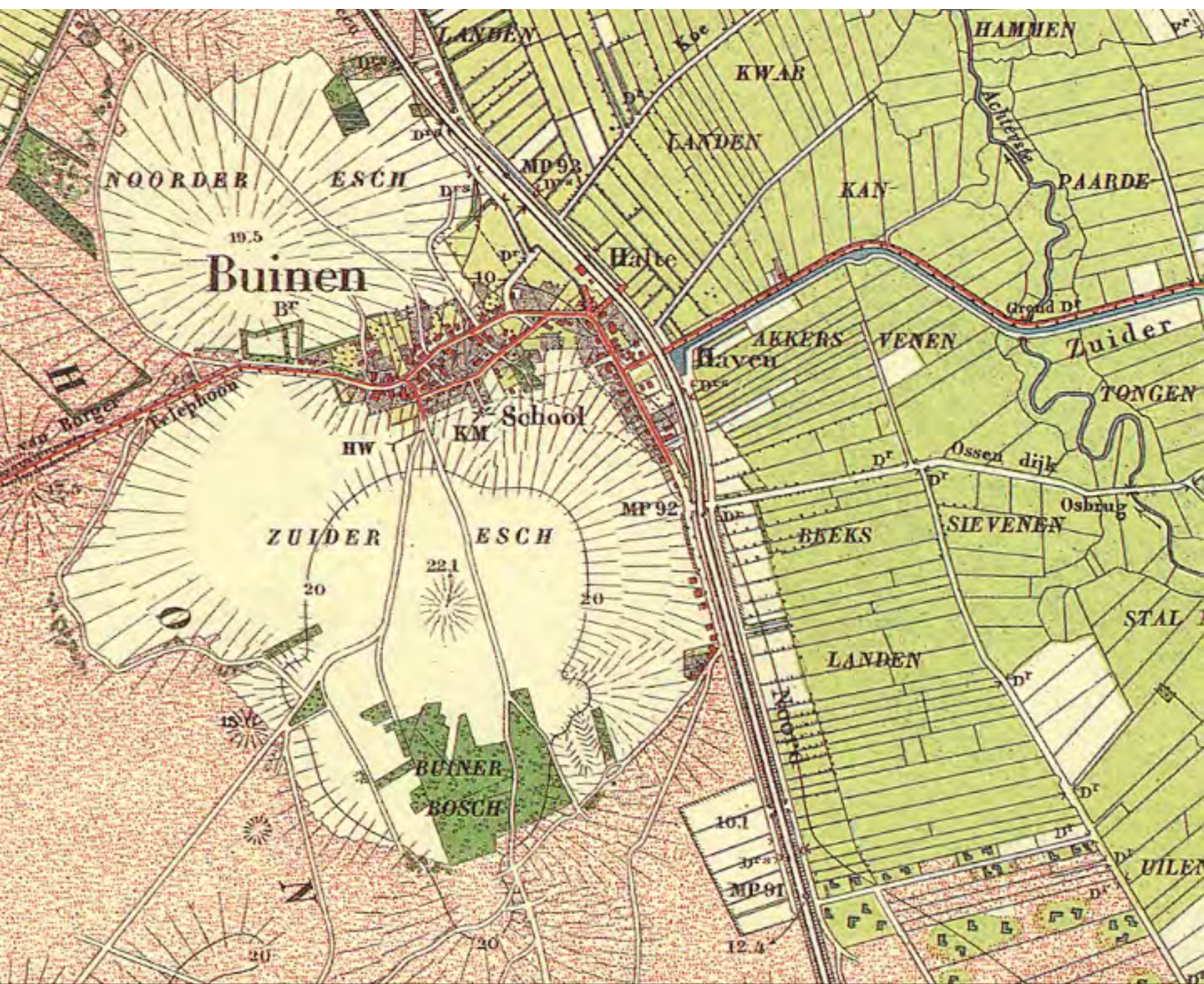
[START](#)

18

[KAART](#)



*Deze kaart toont de situatie in en rond Buinen in 1905. Mooi is te zien hoe de Noorderesch (3 in de route) ten noorden van het dorp uitloopt in de groenlanden van Voorste Diep en Achterste Diep. Ook de beide escomplexen met hun hoogste punten zijn prominent in kaart gebracht, almede het 'Buinerbosch'. Ook ziet u de schapendriften over de es naar het Buinerveld lopen. De cartografen konden in 1905 nog net De Noordooster-Lokaalspoorweg (10) meenemen. Het Zuiderhoofddiep eindigde in het Dok bij Buinen. Het duurde ten tijde van deze kaart nog een kwart eeuw voor het Kanaal Buinen-Schoonoord (5) gerealiseerd was.*





## 2 Hoog en droog op de Noorderesch

De Noorderesch is een van de twee essen van Buinen. De andere, de Zuideresch ligt ten zuiden van de N374. Tot het begin van de jaren zestig van de vorige eeuw waren beide essen van Buinen nog verdeeld in tientallen kleine akkertjes. Alle hadden ze een eigen naam en iedereen in het dorp wist waar op de Noorderesch de Steenakker, de Kruisakker, de Uutkamp, de Veldakker en het Veld bij Oldekamp lag. Al lopend zult u merken dat de Noorderesch een flink stuk hoger ligt dan het omliggende landschap. Op het hoogste punt van de es heeft men een bankje geplaatst. De hoogte van



FOTO: HANNA SCHIPPER



de es meet daar 19,8 meter +NAP en u heeft een prachtig uitzicht. Gezeten op het bankje heeft u recht voor u het stroomdal van het Voorste Diep, achter u in oostelijke richting ligt de Achterste Diep. Beide diepjes komen ter hoogte van Drouwenerveen samen om als Hunze hun weg te vervolgen.



[ES, ESDORP](#)



## Het ijs vormde het landschap

Geologen gaan er tegenwoordig van uit dat zo'n 150 duizend jaar geleden tijdens de voorlaatste IJstijd een dikke ijslob het Hunzedal vanuit het noorden uitgeslepen heeft. Daarbij drukte de rand van het ijs de Hondsrug als het ware omhoog. Het Hunzedal is tussen Buinen en Borger ongeveer zes kilometer breed. Uit grondonderzoek weten we dat het oorspron-



kelijke dal hier indertijd maar liefst zo'n veertig meter dieper gelegen heeft. In het loop van de duizenden jaren die op die IJstijd volgden, is het oerstroombdal van de Hunze grotendeels opgevuld met zand, grind en leem. Het hoogteverschil tussen het bankje op de Noorderesch en het Hunzedal is nu zo'n twaalf meter.

Aan het eind van de voorlaatste IJstijd stroomden grote hoeveelheden smeltwater met grote kracht langs de hellingen van de Hondsrug naar beneden. Onderweg sleten ze diepe smeltwaterdalen uit met vele vertakkingen. Een prachtig voorbeeld ziet u vanaf de Noorderesch in noordwestelijke richting. In de verte ziet u vanaf de Hondsrug oude erosiedalen richting Voorste Diep 'stromen'. De geologen noemen ze 'droogdalen'.



## [IJSTIJD](#)

### **5** Het Voorste Diep en het

### **Kanaal Buinen-Schoonoord**

Van het oorspronkelijke Voorste Diep vindt u hier niet veel meer terug. Het diepje ontsprong in het Odoornerveen en maakte gebruik van twee smeltwaterdalen die ten zuiden van Borger de Hondsrug van west naar oost doorboorden. Aan het eind van de jaren twintig van





FOTO: GERARD DE VRIES

de vorige eeuw werd het Voorste Diep gekanaliseerd en genormaliseerd. Het heet sindsdien het Kanaal Buinen-Schoonoord.

Het zestien kilometer lange kanaal werd vooral gegraven om dit deel van Drenthe beter te ontsluiten. In 1925 ging de gemeente Borger akkoord met de aanleg van het kanaal en trok er een bedrag van 180 duizend gulden voor uit. De rest van het 1,8 miljoen gulden kostende project kwam ten laste van rijk en provincie. Het werk werd in het kader van de Werkverschaffing uitgevoerd door werkloze veenarbeiders uit Zuidoost-Drenthe. Het werd een kostbaar project vanwege de vele kunstwerken, waaronder vijf sluizen die moesten worden aangelegd om een hoogteverschil van bijna tien meter te overwinnen.



Ten westen van Buinen is het kanaal nog geen kilometer van het dorp verwijderd, maar men groef het kanaal 5,5 kilometer verder om de hoge Noorderesch heen om bij de haven - het Spoordok zeggen ze in het dorp - aan de oostkant van het dorp te eindigen. Het Spoordok lag aan het eind van het Zuiderhoofddiep dat Buinen via Nieuw-Buinen met het Stadskanaal verbond.

U ziet in de sluis een gedenksteen met het jaartal 1927 ingemetseld. In 1930 kwam het Kanaal Buinen-Schoonoord gereed. Sinds 1966 heeft het kanaal geen functie meer voor de scheepvaart.



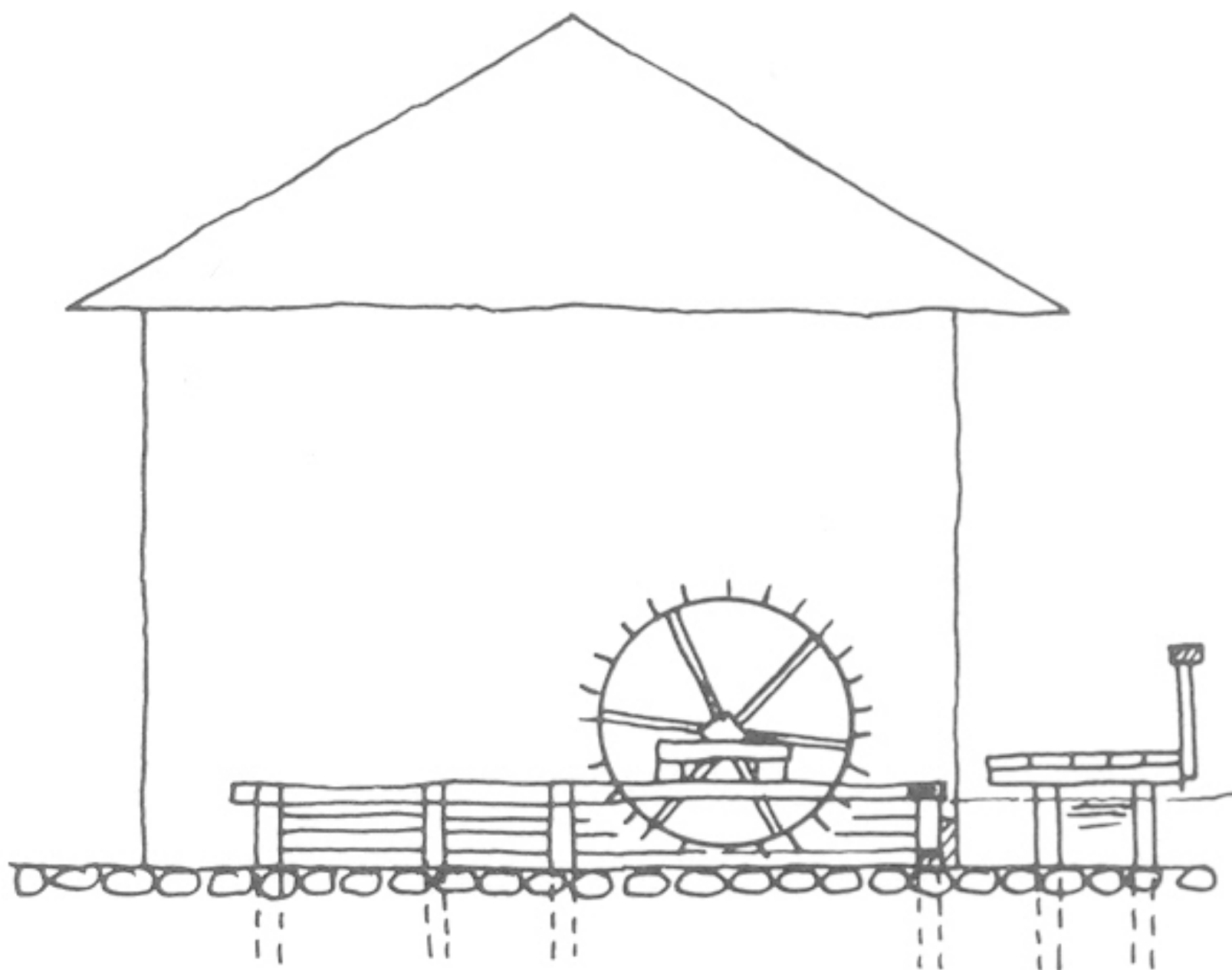
[BEEKDAL](#)

## **De watermolen in het Voorste Diep**

Even ten zuiden van de sluis werden in 1978 de restanten van een middeleeuwse weg gevonden. De weg liep vanuit Bronneger het beekdal van het Voorste Diep in en was verstevigd met takkenbossen en keitjes. De sporen van de wagens waren nog duidelijk zichtbaar. Aanvankelijk gingen de archeologen ervan uit het een weg was die via een doorwaadbare plaats in het Voorste Diep naar Buinen gelopen had. Toen bij de voormalige bedding van het diepje



restanten van een maalsteen en een houten plankier gevonden werden, was het duidelijk dat het om een watermolen moest gaan. Het pad was aangelegd om de wagens door de natte madelanden bij de molen te kunnen krijgen. Archeologen dateren de molen in de elfde of twaalfde eeuw. Het plankier werd naar alle waarschijnlijkheid gebruikt om het water in de beek op te stuwen om het molenrad te kunnen laten draaien. Het is een van de oudst bekende watermolens van Drenthe. Van heinde en ver moeten de boeren hiernaartoe gekomen zijn om hun koren te laten malen. De molen is mogelijk in bezit geweest van een van de leenmannen van de bisschop van Utrecht.





## **6 Een eeuwenoude wal langs de Bronnegermaden**

Het pad tussen de erven van de boerderijen van Bronneger het beekdal van het Voorste Diep lag precies op de rand van de hogere gronden. Op deze manier bleef het pad in alle jaargetijden begaanbaar. Het pad diende om de weilanden en hooilanden in de Bronnegermaden langs het diep te bereiken. De houtwal



FOTO: HANS DEKKER

langs het pad was voornamelijk bedoeld als een soort 'levend prikkeldraad' om de koeien in de wei te houden.

Prachtige dikke eiken bewijzen dat het hier om een hele oude houtwal gaat.

Mocht u tijdens deze Knapzakroute door een bui overvallen worden, dan is het te hopen dat dat hier gebeurt. Een

van de bomen in de wal is van binnen hol.

U kunt hier droog ín de boom staan...



[\*\*GROENLAND, HOUTWAL\*\*](#)



## **7** Het dorp aan de overkant van de Oosteresch

Lange tijd was Drouwen veruit het grootste dorp in wijde omgeving. Borger en Buinen hadden elk twee essen, Drouwen had er maar liefst vier. Naast de Marelesch, de Kampenesch en de grote Zuidesch was dat de Oosteresch. Vanuit Bronneger brengt de route u via de Hofakkersweg over deze es. Onderweg heeft u een prachtig uitzicht op het beekdal van het Voorste Diep. Het dorp Bronneger is in de dertiende of veertiende eeuw als satellietdorp van Drouwen ontstaan. Een of meer Drouwener families vestigden zich aan de overkant van de Oosteresch aan de rand van het beekdal. De naam Bronneger zou afgeleid kunnen zijn van de naam van een van de pioniersfamilies.

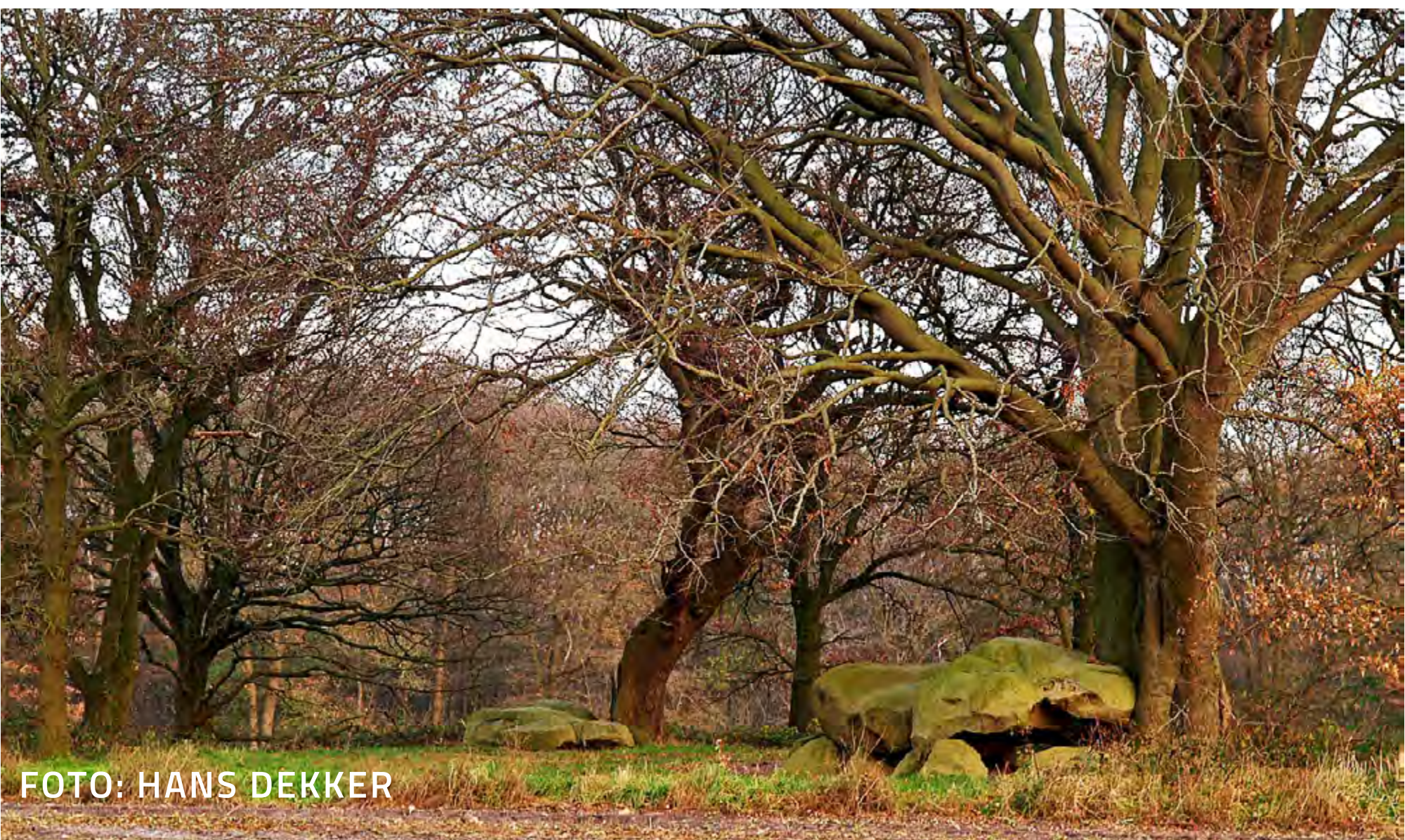


FOTO: HANS DEKKER

**START**

27

**KAART**



Veel Drentse dorpen hebben in de Middeleeuwen de bevolkingsgroei opgevangen door een nieuw dorp 'over de es' te stichten. De plaatsnaam 'Eursinge' - wat 'over-essinge' betekent - komt maar liefst vier keer in Drenthe voor.

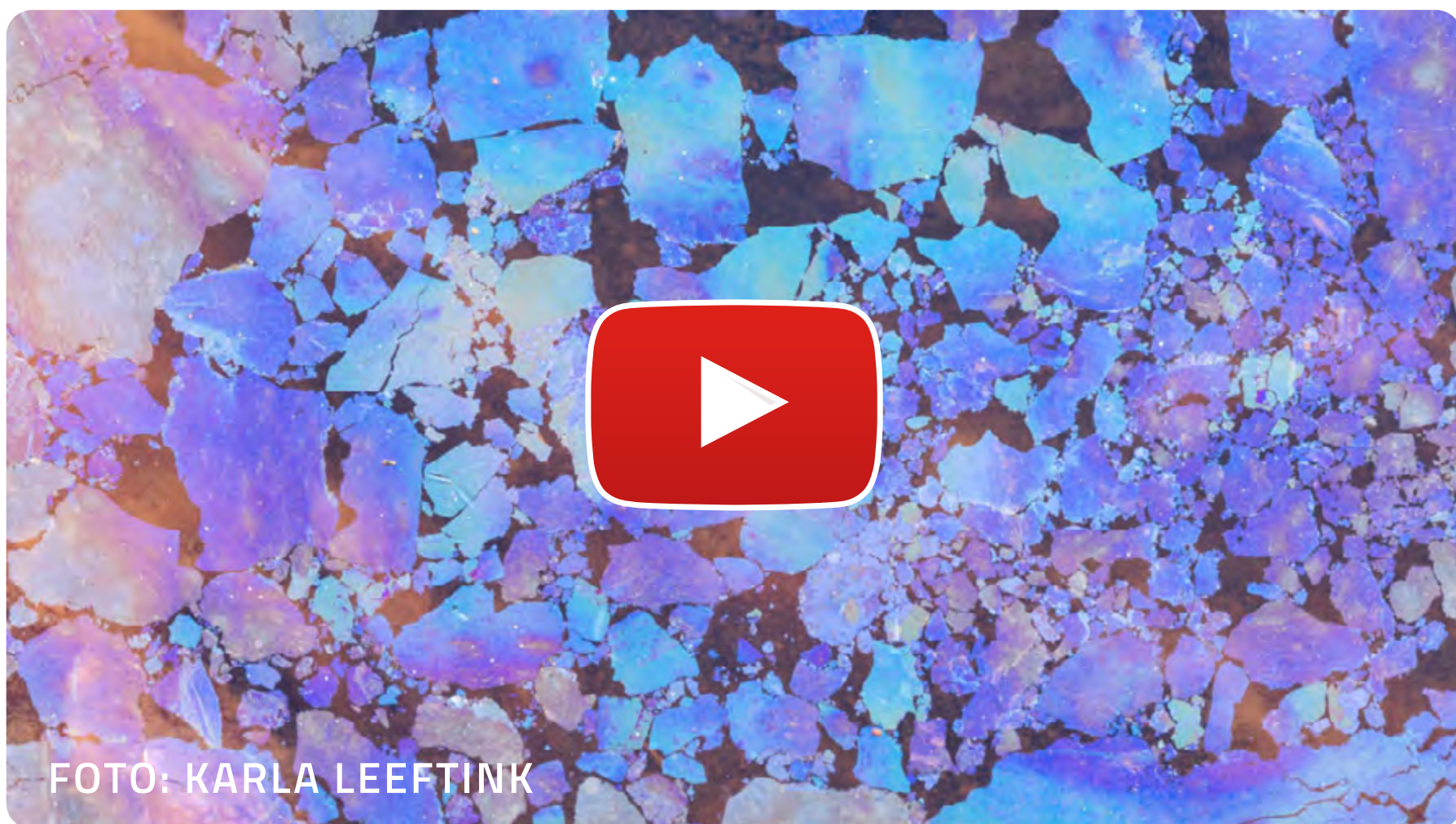


## NEDERZETTINGSNAAM

---

### **9** Nieuwe natuur in het Hunzedal

Het water aan uw linkerhand is het rechtgetrokken Voorste Diep dat via een 'uitlaat' het Kanaal Buinen-Schoonoord verlaten heeft. Ten noorden van de weg naar Bronnegerveen stroomt het Voorste Diep door De Branden. Sinds enige jaren is Stichting Het Drentse Land-



schap ook in dit deel van het Hunzedal begonnen met grootschalige natuurontwikkeling. De voorwaarden lijken gunstig, want op verschillende plaatsen komt kwelwater van goede



kwaliteit aan de oppervlakte dat afkomstig is van de Hondsrug. Het plan wil Voorste Diep, Achterste Diep en Hunze hun oude meanders teruggeven. Op den duur zullen in het Hunzedal moerassen en elsenbroekbossen ontstaan, zoals die er meer dan duizend jaar geleden ook moeten hebben gestaan.



## [NATUURONTWIKKELING, GRONDWATER](#)

### **10** De Noordooster-Lokaalspoorweg

De houten brug over het Kanaal Buinen-Schoonoord was vroeger een draaibare spoorbrug, de bakstenen basis is nog steeds aanwezig. De komende kilometers loopt u over het tracé van de voormalige Noordooster-Lokaalspoorweg. De lijn werd in 1905 aangelegd als onderdeel van het traject Emmen-Stadskanaal.



FOTO: GERARD DE VRIES

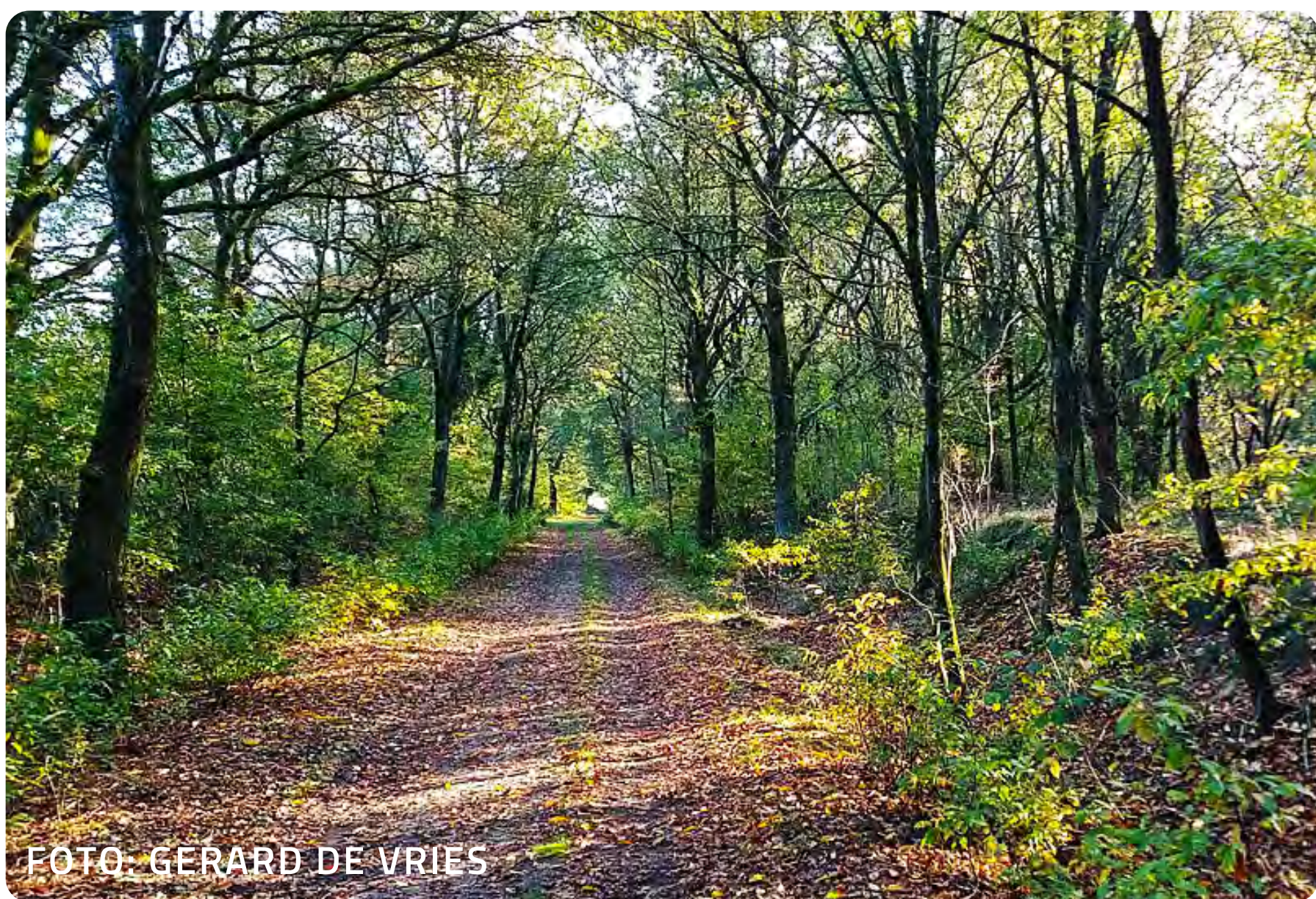
**START**

29

**KAART**



Dezelfde NOLS exploiteerde ook spoorlijnen van Zwolle naar Emmen, van Assen naar Stadskanaal en van Stadskanaal richting Veendam. Er kwamen onder andere stations in Buinen en Gasselternijveen, maar de belangstelling was kennelijk van dien aard dat men in 1907 besloot om er tussenin de halte Drouwen aan te leggen. Toen u vanaf de es van Drouwen linksaf



ging, liep u over de Spoorstraat. Een boerderij met bierreclame aan de gevel verraadde het voormalige stationskoffiehuis. In 1938 werd de personenlijn door de Nederlandse Spoorwegen, de nieuwe eigenaar van de lijn, opgeheven. Wel bleef er nog lange tijd goederenvervoer over de spoorlijn gaan. Hier kwam pas in 1964 een eind aan.



## 12 Het emplacement van de NOLS

Als u het tracé van de voormalige spoorlijn verlaat, ziet u recht voor u het oude emplacement Buinen van de Noordooster-Lokaalspoorweg. In de jaren zestig van de vorige eeuw is het station van Buinen gesloopt. Het stond aan oostkant van het terrein.

Het station van Buinen was een 'Station 2de Klasse' van de NOLS. Het identieke station van Rolde is bewaard gebleven. Dit type werd voor de NOLS ontworpen door Eduard Cuypers, die het vak leerde van zijn beroemde oom P.J.H. Cuypers, de architect van het Rijksmuseum en het Amsterdamse Centraal Station. Schrijver Harm Tiesing was erbij toen op 1 november 1905 de eerste trein hier het station binnereed: "Buinen was reeds in feesttooi op den



BRON: J. VAN GERNER



morgen toen wij er aankwamen. Vlaggen wapperden, de muziek speelde toen de eerste trein ongeveer 20 minuten over den aangegeven tijd binnenreed. Buinen's publiek verwelkomde den trein met zijn vreugdekreten. Het reizend publiek vermeerderde en de trein ging verder, statig en ongestoord door het dal ten oosten van den Hondsrug."

Tegenover het station stond het Stationskoffiehuis van Toon Vogelzang. De bedrijfsgebouwen van een meubelfabriek die nu nog op het voormalige emplacement staan, behoorden eens toe aan de Rondhouthandel Van Put uit Apeldoorn. De bomen kwamen vanuit de Staatsbossen rond Schoonoord per schip naar Buinen om hier verzaagd te worden en per spoor verder te worden getransporteerd. Een groot deel werd als mijnhout gebruikt.



FOTO:BERTIL ZOER





## Een ooggetuige onderweg

Als u bij hotel Hartlief/steakhouse El Zorro, het startpunt van deze Knapzakroute, de Kanaalstraat in loopt, krijgt u meteen rechts het voormalige Spoordok. Hier eindigde het Zuiderhoofddiep dat Buinen via Nieuw-Buinen met het Stadskanaal verbond en waar een eindje verderop het Kanaal Buinen-Schoonoord op uit kwam. Langs het Spoordok liep sinds 1905 de lijn Emmen-Stadskanaal van de Noordooster-Lokaalspoorweg.

**Luister naar het hele verhaal**





## **15** Het Achterste Diep op achterstand

In de weilanden links van de Beeksdijk, stroomt het Achterste Diep. Het verval van het diepje begon indertijd met de aanleg van het Zuiderhoofddiep tussen Nieuw-Buinen en Buinen dat het stroomdal doorsneed. De grote ruilverkaveling van de jaren zestig van de vorige eeuw maakte van het Achterste Diep een kaarsrechte brede sloot door de weilanden. Een van de neveneffecten van het LOFAR-project is dat er een natuurgebied is ontwikkeld en dat in dit gebied het Achterste Diep, als een van de bovenlopen van de Hunze, weer zijn meanderende vorm heeft gekregen



### [RUILVERKAVELING](#)

## **16** Terugkijken in de tijd met LOFAR

In 1956 werd de radiotelescoop van Dwingeloo gebouwd met één enkele schotel. De nieuwe telescoop van Westerbork kreeg in 1970 veertien schotels waarmee een diameter van drie kilometer kon worden nagebootst. Hier in het dal van het Achterste Diep is met LOFAR ([Low Frequency Array](#)) de volgende generatie radiotelescopen gerealiseerd. LOFAR telt in totaal zo'n 25 duizend kleine antennes waarvan er





FOTO: AEROPHOTO EELDE

**hier bij Buinen ongeveer 4500 zijn geplaatst. De overige zijn op zo'n honderd locaties verspreid over o.a. Nederland, Duitsland, Finland, Zweden, Engeland en Ierland geplaatst. De antennes samen vormen een telescoop met een diameter van ca. 2.000 kilometer. De signalen die de antennes opvangen, worden via een glasvezelnetwerk naar een supercomputer in Groningen gestuurd die op dit moment één der snelste ter wereld is. Een paar cijfers om van te duizelen. Als LOFAR in bedrijf is, gaat er via die kabels per seconde evenveel informatie naar de computer als er op 6000 cd's kan staan. De computer kan per seconde 27.500 miljard berekeningen maken. Met de gegevens van al de antennes bij elkaar stelt de computer beelden samen. Astron kijkt met deze gigantische radiotelescoop ver terug in de tijd, tot aan de oerknal.**



## **16** Een eigen stukje turfland in het Buinerboerveen

Aan het begin van de Achterste Velddijk ligt op de hoek van de Beekdijk nog een stukje onontgonnen grond. Minder dan honderd jaar geleden zag het hele Buinerboerveen er zo uit. Hier lagen vroeger de veenputten waar de Buinerboeren zomers hun turf kwamen steken. Sommigen hadden een eigen stukje turfland in het Buinerboerveen, anderen huurden een veenput. Elk jaar hield een aantal eigenaren zitting in het voormalige café Sanders in het dorp om hun putten te verhuren. Nog tot in de jaren vijftig van de vorige eeuw kon je er voor een luttel bedrag een turfput huren.



## **17** Zand naar het veen brengen

De weg kruist het voormalige tracé van de Noordooster-Lokaalspoorweg. Links van de weg kunt u de oude spoorbaan nog duidelijk zien liggen. Rechts echter is een deel van de voormalige spoorbaan van de aardbodem verdwenen. Het grote zandgat is ontstaan toen de boeren een grote hoeveelheid zand afgegraven hebben om delen van het Buinerboerveen mee te bezanden om zo betere landbouwgrond



te krijgen. Een tijdlang gebruikte men daarvoor een smalspoorlijntje met lorries. De wagentjes vol zand reden op eigen kracht van de Hondsrug omlaag het veen in.

In het gebied waar u zonet doorheen gekomen bent is aan de kleur van de grond te zien welke akkers 'bezand' zijn. U herkent ze aan de wat grijzere kleur. Pikzwarte akkers hebben puur veen aan de oppervlakte.



FOTO: J. VAN GERNER

## **18** Staatsbossen op het Buinerveld

De route voert een eind langs de bosrand van de Staatsbossen van de Boswachterij Exloo. Ze werden vlak voor en ook nog na de Tweede Wereldoorlog aangelegd op de minder goede stukken van het Buinerveld. Van oudsher brachten de Buiners hun schaapskudde naar het Buinerveld. In de hoogtijdagen van de



schapenhouderij aan het begin van de negentiende eeuw telde de kudde van het dorp bijna 1400 dieren.

De betere stukken van het Buinerveld werden in de eerste helft van de twintigste eeuw tot landbouwgrond ontgonnen. Het deel van het veld dat te slecht, te zanderig of te geaccidenteerd was, werd door de Staat der Nederlanden aangekocht om er productiebos met percelen lariks, grove den, spar en eik aan te leggen. Net als bij de aanleg van het Kanaal Buinen-Schoonoord werden ook hier werklozen ingeschakeld om het veld te ontginnen en het bos aan te leggen.



## PRODUCTIEBOS, HEIDEONTGINNING

### **19** Hoe het Buinerholt de Borgerders het leven redde

Het bos rechts aan de overkant van het veld is het restant van wat eens het veel grotere Buinerholt geweest is. Veel dorpen hadden aan de rand van de es zo'n holt liggen waar ze hun timmerhout en brandhout vandaan haalden. Harm Tiesing heeft nogal eens over het Buinerholt geschreven. Zo verhaalt hij dat de voltallige bevolking van Borger eens twee dagen en nachten in het Buinerholt doorbracht. Het was



het Rampjaar 1672 en de troepen van bisschop Bernard van Galen van Munster, bijgenaamd Bommen Berend, waren op doortocht naar Groningen. De Borgerders vluchtten het Voorste Diep over en verscholen zich in het Buinerholt tot de bisschop voorbij gekomen was.



## **20** Gletsjerkuilen waar het laatste ijs lag

Rond Buinen en Borger zijn ook grote, min of meer ronde gaten in de Hondsrug zichtbaar. Ook aan de westrand van de Zuideresch liggen twee duidelijke exemplaren. Een ervan ligt



FOTO: JOHAN VOS

START

39

KAART



naast het pad in de haakse bocht naar rechts. In het dorp worden ze 'gletsjerkuilen' genoemd. Ze zijn waarschijnlijk aan het eind van de voorlaatste IJstijd ontstaan toen er bij het smelten van het ijs hier een daar nog een groot stuk bleef liggen. Daar was het ijs dikker geweest dan elders. Rond zo'n 'ijsberg' bleef materiaal liggen, onder de berg uiteraard niets. Toen ook die laatste ijsresten gesmolten waren, konden er grote gaten overblijven. Geologen noemen dit soort gaten ook wel 'doodijsgaten'.



## **21 Beste grond op de Zuideresch**

Volgens de Buiner boeren waren de akkers ten zuiden van het dorp van veel betere kwaliteit dan die aan de andere kant van het dorp. Op de Zuideresch zat veel meer leem in de grond dan op de zandige Noorderesch. U kunt zich dan ook voorstellen dat veel boeren er niet blij mee waren toen rond 1970 besloten werd de N374 van Borger naar Stadskanaal juist over de beste grond van het dorp aan te leggen.





## Veel liefs van de Linde

Binnen de bebouwde kom van Buinen neemt de linde (*Tilia europaea*.) een opvallende plaats in. Sinds onheuglijke tijden is de boom geliefd vanwege zijn uitstraling en bruikbaarheid. Op grote hoogte geknot of in de vorm van strakke leilindes geeft hij schaduw aan hof en huis.

Luister naar het hele verhaal



LIND, *TILIA VULGARIS*.



# Colofon

Teksten: Bertus Boivin

Route advies: Roelof Huisman, Tea Snippe (BOKD)

Cover illustratie: Marcel Leuning

Projectcoördinatie: Hanna Schipper  
(Het Drentse Landschap)

Topografie: ArcGIS online en Kadaster/OpenStreetMap

Vormgeving: Smartmobiletour.nl

Deze digitale knapzakroute is mede mogelijk gemaakt door:



Recreatieschap Drenthe



Gemeente Assen



gemeente Tynaarlo

GEMEENTE



NOORDENVELD



GEMEENTE  
MIDDEN-DRENTHE

*provincie* Drenthe

START

42

KAART





Heeft u genoten van deze wandeling en wilt u nog meer onbekende paden ontdekken?

Download meer routes via

[www.eindjeomindrenthe.nl](http://www.eindjeomindrenthe.nl)

en kijk voor aanvullende informatie op

[www.knapzakroutes.nl](http://www.knapzakroutes.nl).

Volg ons op:



Het Drentse Landschap

