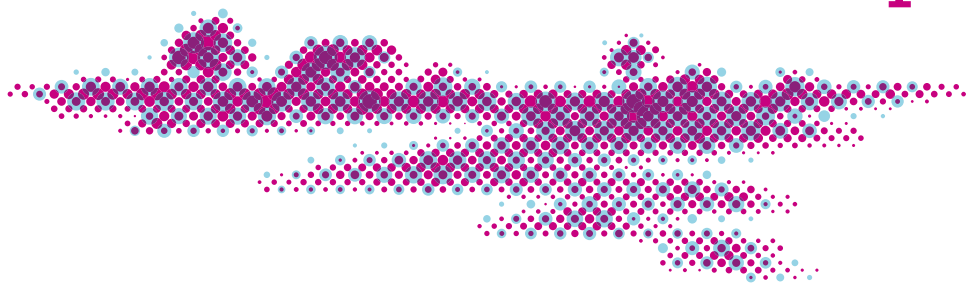


De loopjes van Assen



FOTO: KARLA LEEFETINK

Het Drentse Landschap



WANDELROUTE 10 KM

Deze route brengt je op plekken die zelfs voor de meeste Assenaren onbekend zullen zijn. Bijzondere natuur op onvermoede plekken! Je volgt de smalle loopjes die via het Asserbos naar het beekdal van de Drentsche Aa stromen.

Startpunt

Duurzaamheidscentrum Assen,
Bosrand 2 Assen.

[Routebeschrijving Google Maps.](#)

Lengte route 10 km

GPS-Parkeerplaats

52°59'04.5"N 6°32'36.5"E

Vanuit NS-station Assen 600 m naar [15] in de route, hoek Overcingellaan-Port Natalweg.

Begaanbaarheid paden

Tijdens natte perioden kunnen paden nat zijn (vooral bij punt 9-10).

Bijzonderheden

Vanwege privacy van bewoners is het op sommige delen niet toegestaan om te fotograferen. Dit staat met bordjes aangegeven.

Honden

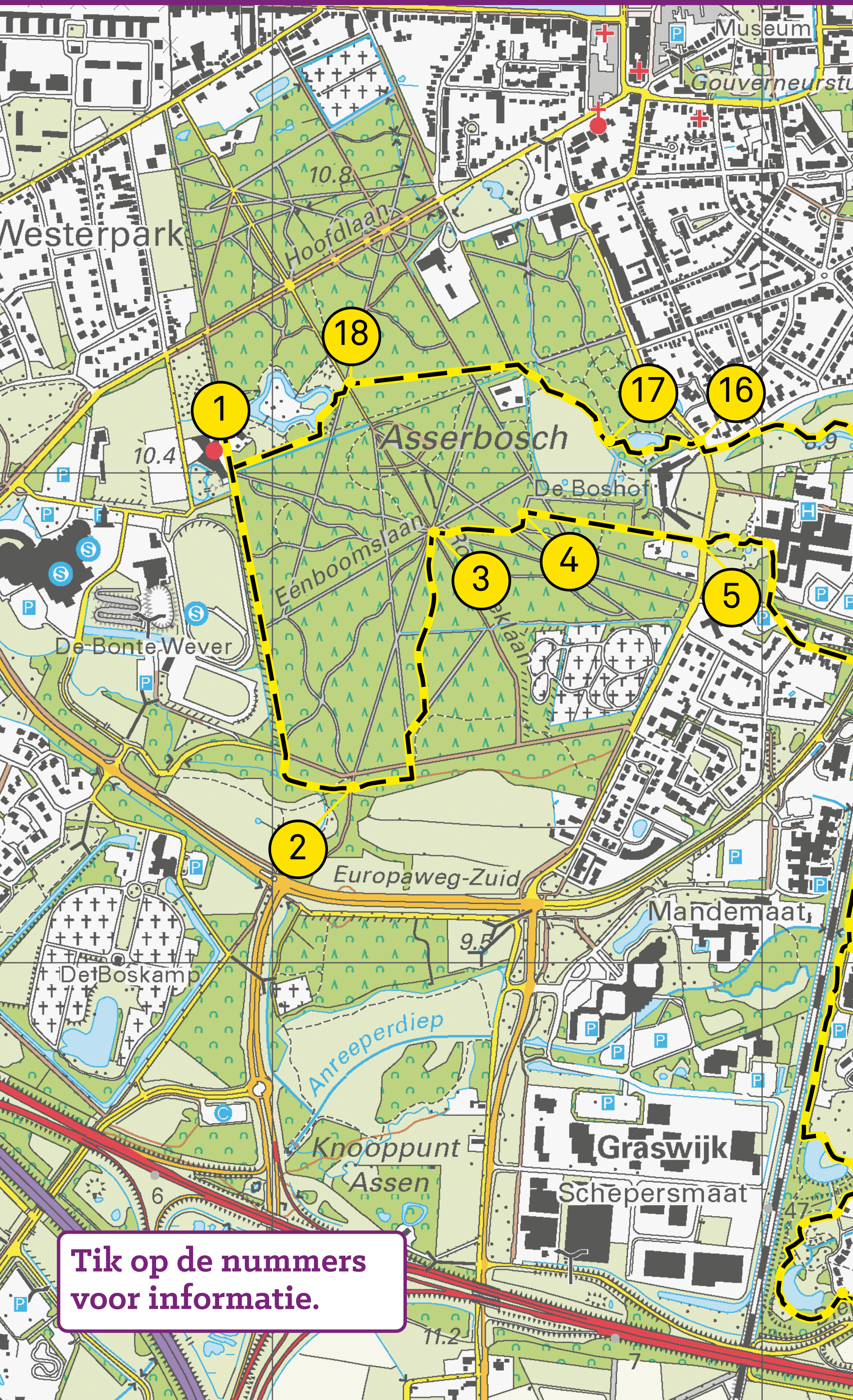
Toegestaan mits aangelijnd

Afkortingen

LA linksaf, RA rechtsaf, RD rechtdoor,
KP knooppunt

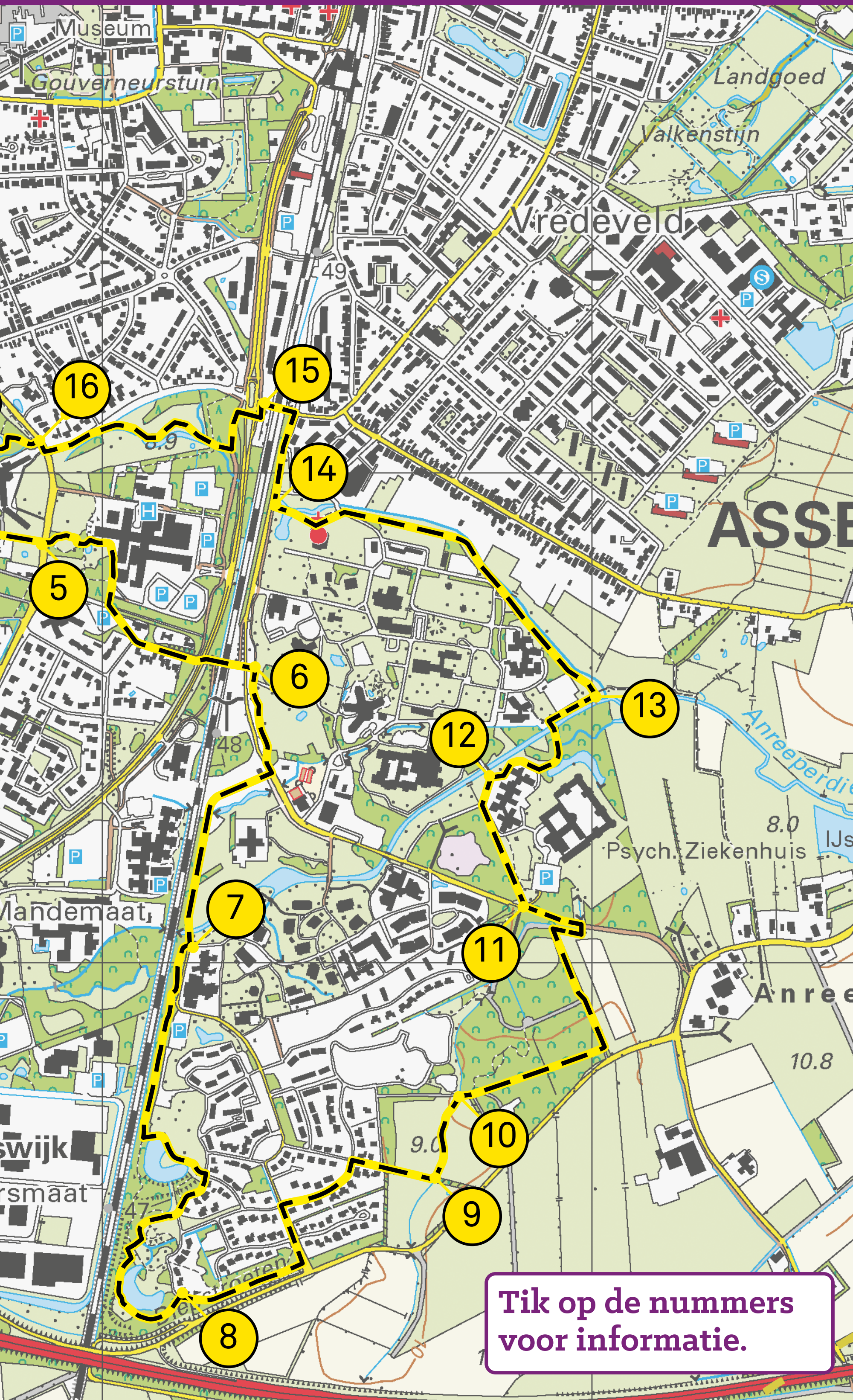
-
- Deze pdf werkt het beste in Acrobat Reader of iBooks.
 - Printen: maak gebruik van de mogelijkheden van uw eigen printer. [Zie tips.](#)

Assen-De loopjes van Assen



Tik op de nummers
voor informatie.

Assen-De loopjes van Assen



Tik op de nummers
voor informatie.

Inleiding

Assen ligt in het stroomgebied van de Drentsche Aa. Vanuit de venen ten noorden en westen van de stad stroomden vroeger vier 'loopjes' naar het oosten. Van deze veenbeekjes zijn nog delen overgebleven.

Op een hoger gelegen terrein tussen de Weiersloop en de Nijlandsloop is de stad Assen ontstaan. Deze geschiedenis begon in de dertiende eeuw met de bouw van het Cisterciënzer vrouwenklooster Maria in Campis. Het kloostercomplex kreeg een singelgracht rondom vanuit de Weiersloop.

In de binnenstad is in het parkje de Gouverneurstuin nog een stuk van de oude Weiersloop als vijver bewaard gebleven.

Op Landgoed Overcingel ligt de oude Nijlandsloop als een kaarsrecht grachtje door het park. Voor de andere twee Asser loopjes moet je in het Asserbos zijn. Tijdens de route loop je eerst een eindje langs de Stadsbroekloop en aan het eind van de route langs de Bosbeek. De vier loopjes van Assen komen ten zuidoosten van de stad op het Anreepdiep uit. Voorbij het dorp Anreep komt dit diep samen met het Amerdiep, Samen gaan ze als Deurzerdiep verder. Dit goed bewaard gebleven stroomdal is onderdeel van het [Nationaal Park Drentsche Aa](#).

1 Stadsbroekloop

kaart

- Vanuit Duurzaamheidscentrum bospad RA. Steeds RD langs sportvelden.
- Verharde weg oversteken. Pad loopt langs Stadsbroekloop. Pad volgen.

Ten westen en zuiden van het Asserbos stroomt de Stadsbroekloop. Een deel van het beekdal heeft de naam Stadsbroek (broek = laaggelegen land). Destijds werd het Asserbos tot aan het lage land rond de beek aangelegd. Nog steeds vormen deze graslandjes een prachtige afsluiting van dit unieke stuk natuur aan de stadsrand van Assen. De wandeling brengt je langs de oever van de Stadsbroekloop. Deze oever ligt hoger dan het land aan de overkant.

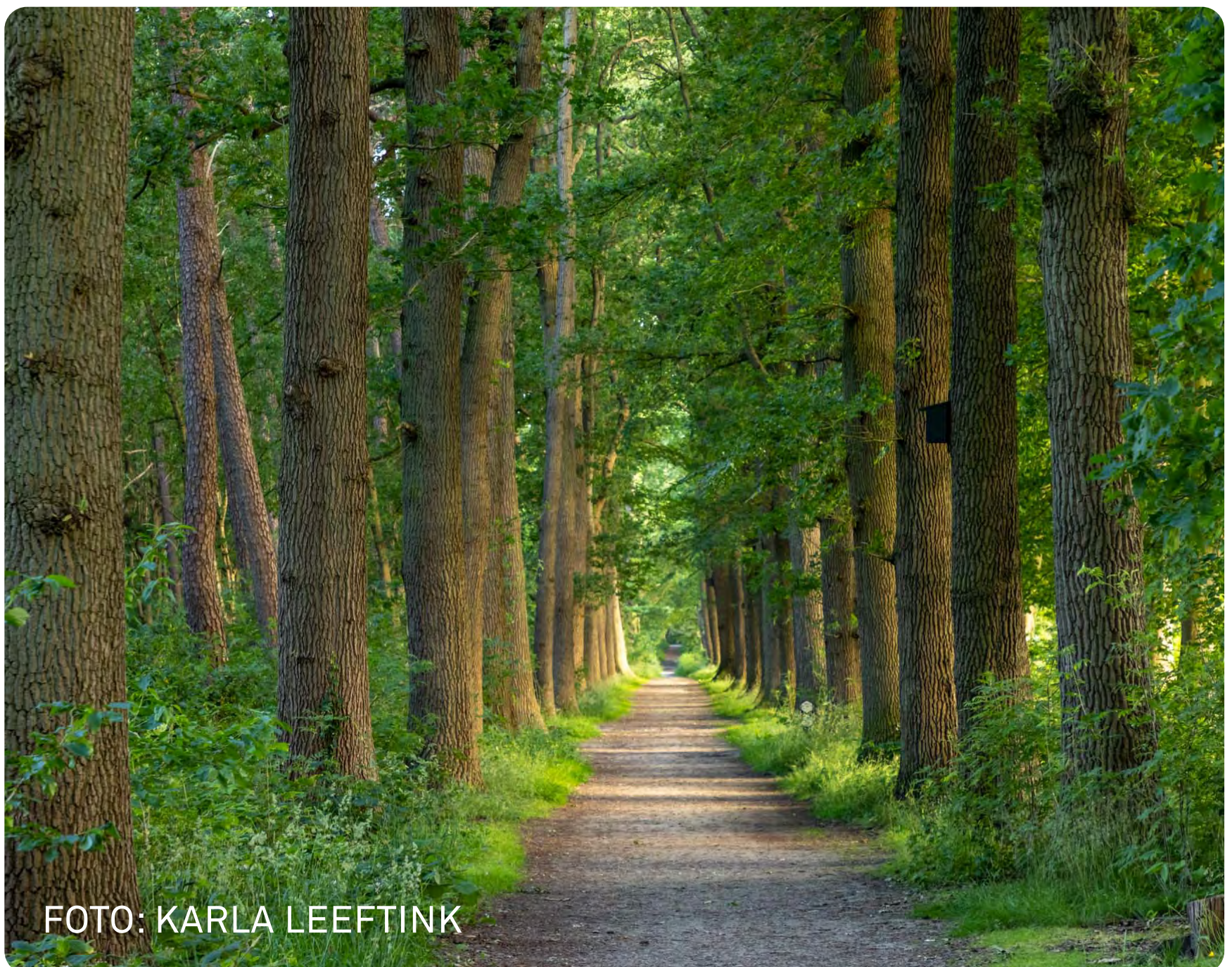


FOTO: KARLA LEEFTINK

2 Asserbos

kaart

- Verhard fietspad oversteken
- Eerste paadje LA naar bank. Verharde weg RD oversteken naar bospad door Asserbos, Twaalfuurslaan.
- Eerste pad RA en meteen paadje LA. Kruising RD.

In de achttiende eeuw heeft de Landschap Drenthe (de oude naam van de provincie) het grootste deel van het Asserbos laten aanleggen als een zogeheten sterrenbos. Het bos heeft kaarsrechte paden die elkaar stervormig kruisen. Aan de eind van de wandeling kom je door een deel van het Asserbos dat veel ouder is dan dit sterrenbos. Sinds 2009 is Het Drentse Landschap verantwoordelijk voor het beheer van het Asserbos en de andere natuurgebieden van de gemeente Assen.



FOTO: KARLA LEEFTINK

3 Zevenster

kaart

- Op Zevenster verharde weg oversteken. Middelste pad nemen en meteen RA.
- Kruising bospaden RD en links aanhouden.

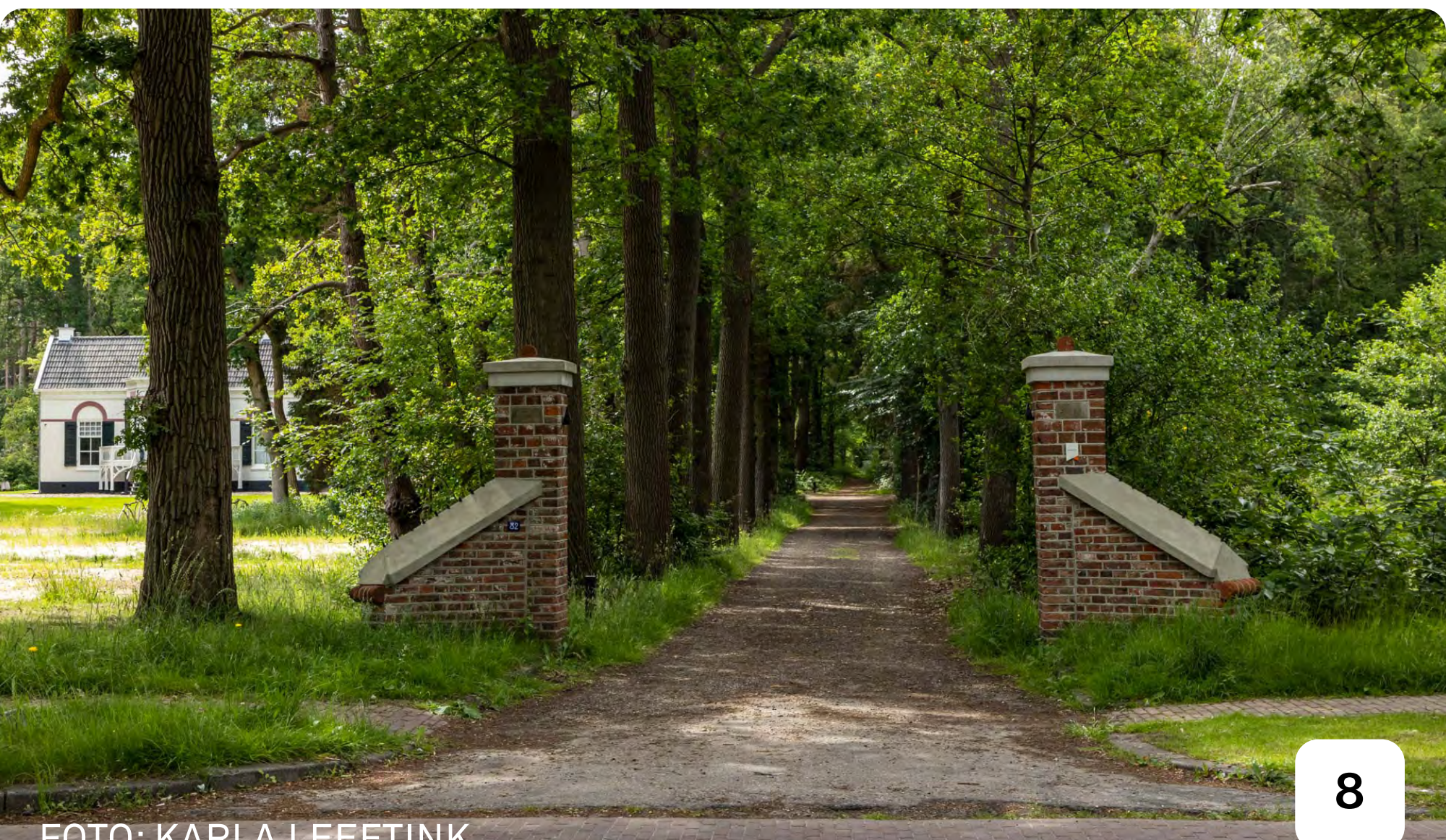
Het mooist kun je het Sterrenbos zien op de Zevenster midden in het bos. Hier kun je naar alle kanten door de lanen naar het eind van het bos kijken.

4 Landgoed Eerste Steen

kaart

- Eerste pad RA tussen twee hoge beuken. Pad over Landgoed Eerste Steen volgen tot doorgaande weg.

Na de twee hoge beuken ben je op Landgoed De Eerste Steen. Het werd in 1789 gesticht door Jan Haak Oosting en maakt pas sinds 1919 deel uit van het Asserbos. De padenstructuur wijkt duidelijk af van die van het



sterrenbos. De Eerste Steen heeft drie paden die evenwijdig aan elkaar lopen.

Oosting noemde zijn landgoed naar de eerste mijlsteen die hier vanaf de Asser Brink aan de postkoetsroute naar het zuiden lag. Aan het eind van het bospad bij de doorgaande weg staat het huis De Eerste Steen dat de familie Oosting in 1907 als zomerhuis liet bouwen.

5 Roodbaardpark

kaart

- **Aan overkant door Roodbaardpark RD naar 'Stobbenpoort'.**
- **Na poort verharde weg RA.**
- **Door hek ziekenhuisterrein schuin links aanhouden, voor parkeerplaats langs, richting huis met puntdak.**
- **Einde weg LA en meteen LA tunneltje.**

Aan de overkant van de Beilerstraat kom je in het park van Landgoed De Eerste Steen dat tuinarchitect Lucas Pieters Roodbaard (1782-1851) in 1822 in opdracht van Jan Haak Oosting heeft aangelegd. Roodbaard ontwierp slingerende paden, een waterpartij, een prachtige theekoepel, een grote duiventil, bloemperken en bosweitjes. In deze zogeheten landschapstijl - Roodbaard is er een belangrijke vertegenwoordiger van - was kunstmatig reliëf erg belangrijk.

Tegenwoordig hoort het park bij Wilhelmina Ziekenhuis. Onlangs heeft Landschapsbeheer



Drenthe met een groep vrijwilligers het park gerestaureerd. Daarbij is ook de oude ‘Stobbenpoort’ herbouwd.

6 Anreeperdiep

kaart

- Na twee viaducten met trap RA omhoog. Weg oversteken en wandelpad RA.
- Weg oversteken en meteen wandelpad LA. Vervolgens weg RA, Hendrik van Boeijenlaan.

Als je langs het spoor loopt, gaat de tweede brug over het Anreeperdiep. Het diepje vindt deels zijn oorsprong op het Witterveld. De eerste paar kilometer heet het dan ook Witterdiep. Hier stroomde het Anreeperdiep vroeger tussen het Anreeperveld en het Aardscheveld waar rond 1900 een compleet dorp lag met tientallen plaggenhutten. Op het

Aardscheveld woonden mensen die zich geen woning in de stad konden permitteren, of die kozen voor het vrije leven op het veld.



- 7** **Park Van Boeijenoord** [kaart](#)
- Na tweede brug (Anreeperdiep) wandelpad door Park van Boeijenoord RA. Pad RD volgen.
 - Pad LA langs vijver. Op straat RA, Koningsmantel.
 - Einde bosje voetpad RA. In bocht naar rechts, links het graspad aanhouden.
 - Einde tunneltje LA en brug over.
 - Na bruggetje einde pad LA en meteen wandelpad RA.

In 1956 werd op het voormalige Anreeperveld het Hendrik van Boeijenoord geopend, een instelling voor kinderen met een verstandelijke

beperking. De wandeling brengt je door een park met heuvels en vijvers dat Van Boeijen-
oord in de jaren tachtig heeft aangelegd voor
de bewoners. Er was een tijdlang zelfs een
camping waar de ouders van de bewoners
mochten komen kamperen. Sinds 2022 is het
park dat zich heeft ontwikkeld tot een bijzon-
der stukje natuur, eigendom van Het Drentse
Landschap.



- 8** **Woonpark Diepstroeten** [kaart](#)
- **Einde wandelpad op straat RA. In bocht eikenlaantje RD.**
 - **Einde laantje straat LA. Tweede straat RA, Krulzoom.**
 - **Op kruising straat RA, Elfenbank.**

Woonpark Diepstroeten is een kleine
nieuwbouwwijk die op een deel van het

terrein van Hendrik van Boeijenoord gerealiseerd werd. Vijftien jaar geleden besloot Van Boeijenoord - inmiddels van naam veranderd in Vanboeijen - haar locatie in Diepstroeten sterk in te krimpen. De nieuwe filosofie was verstandelijk gehandicapten zoveel mogelijk in de maatschappij op te nemen. Honderden cliënten werden verspreid over locaties in Drenthe. Het oude Van Boeijenoord verdween; op enkele nieuwe paviljoens na voor de cliënten die op het terrein bleven wonen. Op dit deel van de locatie bouwde een projectontwikkelaar het Woonpark Diepstroeten met zo'n 400 woningen.

9 Diepstroeten

kaart

- In bocht RD via bruggetje naar houtwal. Paadje RA volgen langs en door houtwal.
- Einde houtwal LA paadje langs beekloop door Diepstroeten.
- Einde paadje zandweg RA.

Vanuit het nieuwbouwwijkje loop je via een houtsingel door de eigenlijke Diepstroeten. Op de oude kaart zie je hier een nat stuk in het Anreeperveld liggen dat afwaterde op het Anreeperdiep. Het 'Diep' in Diepstroeten geeft aan dat dit groenland erg laag lag. Het Drentse Landschap dat sinds 2022 eigenaar van de

Diepstroeten is, probeert hier aan de rand van de woonwijk een zeer gevarieerd stukje natte natuur te ontwikkelen.

- 10** **Hendrik Oosterveldbos** kaart
- Bij begin bos LA en kronkelpaadje door Hendrik Oosterveldbos volgen.
 - Einde paadje bospad RA. Einde pad LA langs bosrand.
 - Einde pad RA langs water naar fietspad. Op fietspad LA.

Het bos tussen de Diepstroeten en de es van Anreep werd in de jaren zeventig op landbouwgrond aangelegd als productiebos met essen, populieren en eiken. In feite mocht de natuur hier vijftig jaar haar gang gaan. Een deel is een ondoordringbaar bos geworden en daarmee een paradijs voor vogels.



Om de aankoop van het negen hectare grote bosperceel rond te krijgen vond Het Drentse Landschap een partner in de persoon van Hendrik Oosterveld. De natuurlijke bosontwikkeling zal de komende jaren in het Hendrik Oosterveldbos erg belangrijk blijven.

11 GGZ-terrein

kaart

- **Eind fietspad straat oversteken naar paadje door houtwal. Einde paadje weg RD naar brug.**

De route brengt je over het terrein van GGZ Drenthe. In 1935 opende de Vereeniging Nederlands Hervormde Stichtingen voor Zenuw- en Geesteszieken hier haar ‘gesticht’ Licht en Kracht. Het grootste deel van het oude gebouwencomplex heeft inmiddels plaatsgemaakt voor nieuwbouw. Het GGZ-terrein is veranderd in een openbaar park dat nog nauwelijks door de Assenaren ontdekt is.

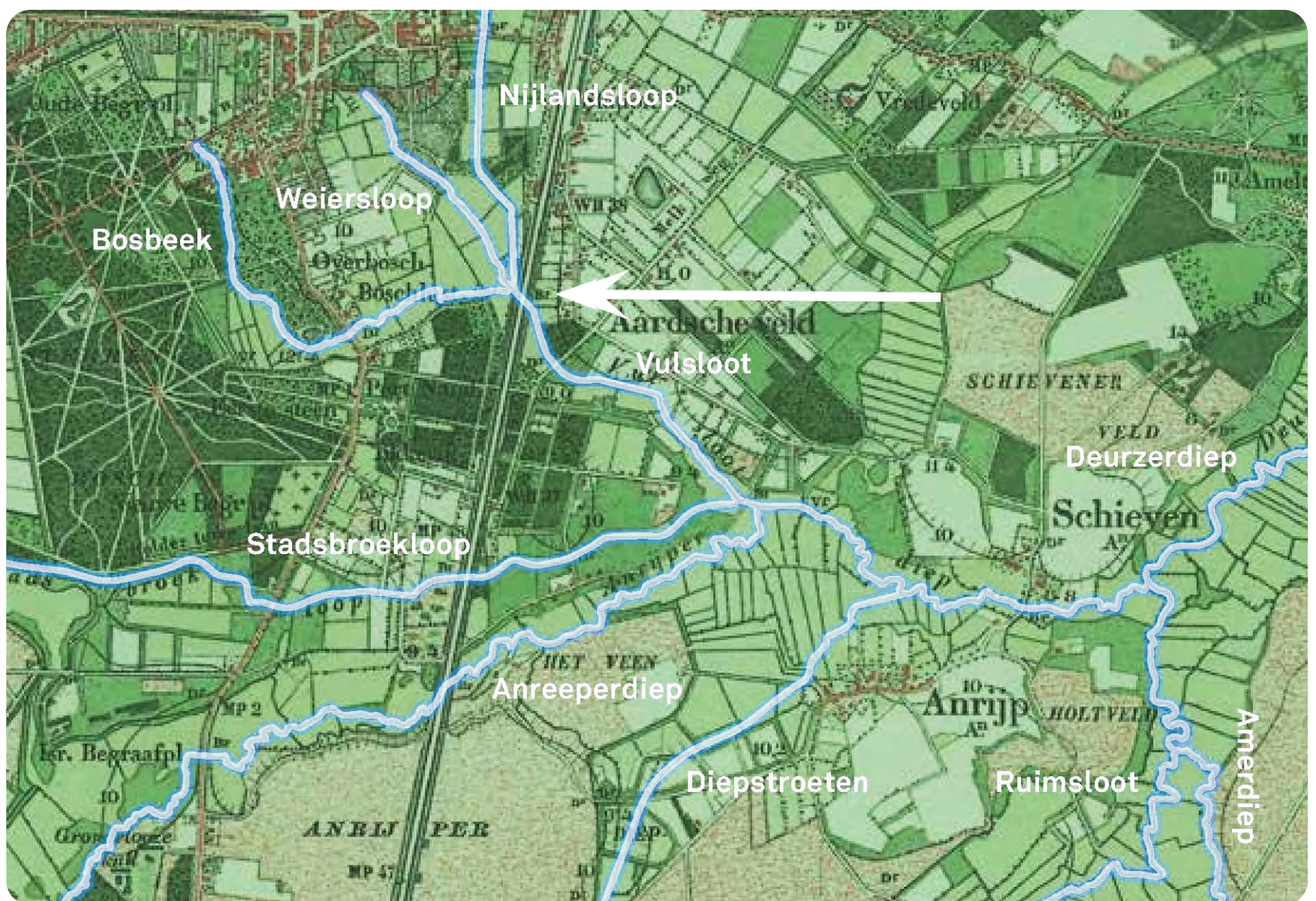
12 Nijlandsloop

kaart

- **Over brug graspad RA langs oever Anreeperdiep. Bij volgende brug wordt graspad asfaltpad langs oever.**

Je loopt langs de oever van het Anreeperdiep naar het punt waar de Nijlandsloop op het Anreeperdiep uitkomt. In deze Nijlandsloop kwamen vroeger de vier Asser loopjes bij

elkaar, zoals je op de oude topografische kaart van rond 1900 ziet. Bij het pijltje komen Nijlandsloop en Anreeperdiep samen.



13 Adventskerk

kaart

- Vóór bruggetje asfaltpad LA langs Nijlandsloop.
- In bocht RA halfverhard pad langs beek. Bij brug RD pad vervolgen. Pad loopt langs kerk en vijver.

Vlak voor de spoorlijn kom je langs de Adventskerk, een fraai staaltje moderne architectuur in een groene omgeving. De kerk is een provinciaal monument. De Adventskerk werd in 1966 gebouwd naar een ontwerp van de Groninger architecten Pieter de Vrieze en Bram Dekker. Het witte gebouw heeft maar

weinig ramen en krijgt het meeste licht van boven door koepels in het dak. De architecten gaven de Adventskerk de vorm van een oorschelp bij wijze van 'open oor voor de boodschap van het evangelie'.



FOTO: KARLA LEEFTINK

14 Terug naar de stad

kaart

- Einde pad bij weg langs spoorlijn voetpad RA.
- Bij spoorwegovergang LA. Overgang oversteken langs voetpad rechts.
- Bij voorrangsweg voetpad LA en vervolgens RA doorgaande weg oversteken.

15 Project *Assen aan de Aa* kaart

- Fietspad LA en vóór water RA paadje langs nieuwe Bosbeek.
- Einde pad straat oversteken en voetpad LA.



In 2012 werd een begin gemaakt met het project *Assen aan de Aa* om een deel van de oude verbindingen tussen stad en buitengebied te herstellen. Het was een gemeenschappelijk project van de gemeente Assen, de provincie Drenthe, het waterschap Hunze en Aa's, het Nationaal Park Drentsche Aa en Staatsbosbeheer. In het project werd onder andere de Bosbeek verbonden met het Nijlandsloop aan de overkant van het spoor met deze nieuwe beekloop over het terrein van het Wilhelmina Ziekenhuis.

16 Kloosterbos

kaart

- Einde voetpad via zebra oversteken naar smal bospad door Asserbos.
- Pad links om vijver volgen.
- Vervolgens pad LA en links aanhouden bruggetje over.

Als je aan het eind van de wandeling voor de tweede keer het Asserbos binnenkomt, ben je in het oudste gedeelte van het bos met hoge hulstbomen tussen de zware eiken. Hoe oud het bos is, weet niemand precies. Zeker is dat hier sinds de kloostertijd in de middeleeuwen altijd bos heeft gestaan. Verkoop van hout was destijds een belangrijke bron van inkomsten van de kloosterzusters.

Mede dankzij zijn buitengewoon respectabele leeftijd is dit deel van het Asserbos volstrekt uniek in Nederland. Zeker als je bedenkt dat het zo'n beetje in het hart van de stad ligt.



17 **Bosbeek**

kaart

- Bij weiland RA langs Bosbeek.
- Einde pad bij prullenbak LA en meteen op splitsing rechter bospad nemen.
- Pad volgen tot verharde weg.

Je loopt een stuk langs de Bosbeek die hier pal langs het oude bos loopt. De eiken lijken op de rand van de beek te balanceren. Af en toe verliest een boom zijn evenwicht en valt om. Als je geluk hebt, zie je een ijsvogel als een blauwe schicht langs de waterkant schieten. Links van het pad ligt het lage land dat het beekdal van de Bosbeek vormt. ‘Het Goor’ noemden ze het in de stad. Generaties lang werd het door de Assenaren als ijsbaan gebruikt. Nog steeds kun je, als het even vriest, hier schaatsen in de beschutting van het Asserbos.



18 Duurzaamheidscentrum Assen

- Weg oversteken en pad linksom vijver volgen.
- In bocht doorsteken naar doorgaand bospad en daar RA. Bospad volgen naar het startpunt bij het Duurzaamheidscentrum.

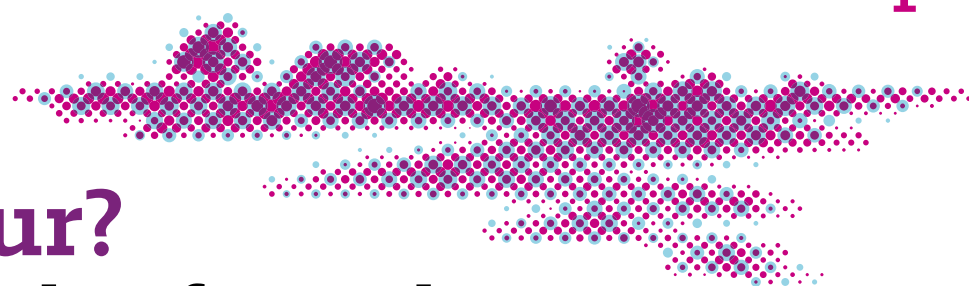
Aan het eind van deze tien kilometer lange wandeling ben je van harte welkom op het terras van de [Duurzaamheidscentrum](#) of binnen in het café voor een werverdiende verfrissing of iets lekkers!

Het Duurzaamheidscentrum is elke dag geopend tussen negen en vijf uur.





Het Drentse Landschap



Logeren in de natuur?

Het Drentse Landschap heeft prachtige vakantieaccommodaties beschikbaar voor liefhebbers van rust en ruimte. Een paar dagen er even helemaal tussenuit! Je verblijft midden in de natuur in een huis dat van alle gemakken voorzien is...

Je kunt de accommodaties van Het Drentse Landschap rechtstreeks boeken via

www.Buitenlevenvakanties.nl

Stichting Het Drentse Landschap

Bel tijdens kantooruren (0592) 313 552

www.drentslandschap.nl

Volg ons op:



Teksten: Bertus Boivin, Melle Buruma

Coördinatie: Hanna Schipper

Topografie: BRT Achtergrondkaart © Kadaster/
OpenStreetMap (CC BY 4.0).

Vormgeving: Smartmobiletour.nl